

ИНСТИТУЦИОНАЛЬНОЕ КОНСТРУИРОВАНИЕ И ИНСТИТУЦИОНАЛЬНОЕ САМОРАЗВИТИЕ В ИМПЕРАТОРСКОЙ РОССИИ*

Россия осознала свою отсталость от Западной Европы во время Смуты начала XVII в. Второй раз после монголо-татарского нашествия российская цивилизация оказалась под угрозой слома. Главным уроком Смуты стала необходимость сознательно «учиться у Запада».

При первых Романовых ориентация на Европу (причем не очень последовательная) оставалась прерогативой лишь самых высших слоев правящей элиты. Массовое (хотя бы на уровне дворянства) восприятие Западной Европы как желаемого стандарта началось со времен Петра I, когда «европеизация» стала не просто модой, а принудительно внедряемым образом жизни. Само принятие Петром Великим императорского титула было символом поворота с Востока на Запад. Последующие два столетия, с начала XVIII до начала XX вв., прошли с постоянной оглядкой на то, что «подумает Европа». Российская империя сознательно старалась стать Западом, не потеряв при этом своей самобытности. Это — *догоняющее развитие, понимаемое как копирующая модернизация*: отстающая страна целенаправленно копирует те институты более передовых стран, которые кажутся ей наиболее важными, чтобы сравняться с ушедшими вперед.

В ходе модернизации, направленной на переход от докапиталистического к капиталистическому строю, российское общество должно было перейти от сословной структуры (дворянство, крестьяне, горожане) к классовой (предприниматели, наемные работники). Для этого дворяне и крестьяне должны были трансформировать институты власти-собственности в институты частной собственности. Самое главное, должна была сформиро-

* Данный материал является рабочей версией одного из разделов учебника «Экономическая история (институциональный подход)» Р.М. Нуреева и Ю.В. Латова, который готовится к изданию в ГУ-ВШЭ в 2007–2008 гг.

ваться новая — уже не аграрная, а индустриальная — социально-экономическая система, основанная на взаимоотношениях наемного труда и капитала.

Освобождение дворянства

Предкапиталистические аграрные общества состоят из двух социальных групп — земледельцев (крестьян) и землевладельцев (феодалов или государственных чиновников). Поэтому строительство «светлого капиталистического будущего» могут инициировать либо «верхи» (обуржуазившееся дворянство в Германии, либеральная бюрократия в Индии и Китае), либо «низы» (превращающиеся в фермеров крестьяне, как в Северной Америке).

Наиболее надежен, конечно, второй путь — путь «живого творчества масс». Именно так происходило, например, в английских колониях в Северной Америке XVII–XVIII вв.: «экспортированные» первоначально из Англии дворянское землевладение и принудительный труд в условиях наличия свободных земель решительно не прижились, и без революционных потрясений спонтанно сформировалось общество, состоящее главным образом из предпринимателей (в т.ч. фермеров) и наемных работников.

Однако для стран догоняющего развития путь «живого творчества масс» обычно заказан. Ведь догоняющее развитие происходит всегда под влиянием некоего внешнего передового опыта, наблюдать который может только элита, но не простые подданные. Именно правящая элита становится главным проводником идей модернизации, именно она определяет основные направления и темп обновления. Поэтому для инициирования догоняющего развития первостепенно важно, насколько модернизировалась сама элита.

Исходя из этих соображений, при анализе начальных фаз догоняющей модернизации в России первостепенное внимание следует обратить на изменения в жизни правящего сословия, дворянства, и лишь во вторую очередь взглянуть на жизнь крестьянства как главного сословия подданных, чтобы понять, в какой степени «вызов» элиты вызвал «ответ».

На Западе буржуазные революции совершались (или, по крайней мере, начинались) в союзе горожан-предпринимателей

и обуржуазившихся выходцев из привилегированного сословия (Кромвель и творцы «славной революции» 1688 г. в Англии, Мирабо и Лафайет во Франции). В России все было иначе. С одной стороны, здесь участие выходцев из дворян в политических переворотах и революционных катаклизмах было куда более активным, чем в Европе: дворянами были организаторы дворцовых «революций» 1762 и 1801 гг., Радищев, декабристы, Герцен, Софья Перовская, да и сам В.И. Ленин — сын потомственного дворянина. С другой стороны, в России прогрессивно мыслящие дворяне действовали вовсе не в союзе с «купцами-аршинниками», но сами по себе (на позднем этапе — вместе с разночинцами, среди которых преобладали выходцы из небуржуазных слоев), ради «общего блага». Фактически российское дворянство играло роль одновременно и консервативного высшего, и революционного «третьего» сословия — в одной дворянской фамилии могли быть и «Муравьевы, которые вешают», и «Муравьевы, которых вешают».

Ранее уже указывалось¹, что российское дворянство было куда ближе к восточным «служивым людям», чем к западным аристократам. За два века до того, как в 1649 г. было завершено закрепощение крестьян, Московское государство закрепостило дворян, запретив им уже в первой половине XV в. переходы от одного правителя к другому и поставив их землевладение под государственный контроль. Раньше закрепощенное, российское дворянство зато и раньше раскрепостилось, став первым и до Великой Реформы 1861 г. единственным в стране относительно свободным сословием.

Освобождение дворянства произошло в России (как и любые важные реформы в странах догоняющего развития) в форме своего рода «революции сверху» — институционального конструирования, которым занималось государство (точнее, высший правящий слой). Этот процесс протекал неравномерно: «волны» модернизации временами сменялись «волнами» демодернизации, часто эти процессы протекали одновременно, и модернизация одних институтов шла на фоне демодернизации других.

Когда Петр I проводил в начале XVIII в. свои знаменитые реформы, то главными институтами, который надо заимствовать у Запада, он посчитал регулярную армию и регулярное бюрократическое управление.

тическое государство. В этом государстве каждый (даже сам император) исполняет свою функцию и именно этим ценен. Иначе говоря, регулярное государство в понимании Петра Великого — это общество служивых людей, близкое к модели азиатского способа производства. Что касается социально-экономической свободы, то ее в Европе Петр Великий не заметил (а если и заметил, то не посчитал чем-то достаточно важным). В результате для российского дворянства петровские времена обернулись едва ли не второй опричниной².

В XVIII в., при первых Романовых, условия службы начали было либерализоваться, приближаясь к западному феодализму. В петровские же времена «азиатский деспотизм» возродился и даже усилился. Все дворяне стали обязаны служить с 15 лет до конца жизни, причем обязательно с низших чинов (в XVII в. помещик или вотчинник служил в армии обычно во главе отряда своих боевых холопов). Если дворянин не являлся в полк или государственное учреждение, к которому был приписан, его могли наказать кнутом (по указу 1720 г.) или «просто» лишить имения. Получение нужного для службы образования стало государственной повинностью — неграмотным дворянам запрещалось жениться. При необходимости государь мог приказать любому дворянину переселиться на новое место: подобно тому как Иван III выселял новгородских бояр, Петр I заселял «переселенцами» окрестности Санкт-Петербурга. Местничество отменили в 1682 г., еще при царе Федоре, и теперь император демонстрировал, что каждый дворянин ценен не древностью фамилии и не заслугами предков, а личной преданностью царствующему монарху. Чтобы подчеркнуть это, Петр I начал щедро жаловать высшие дворянские титулы и земли своим приближенным самого разного социального происхождения (как, скажем, А. Меншиков — «счастья баловень безродный»), что привело к обесценению «родового капитала» знатных фамилий³.

Но петровское «зажимание гаек» стало в царской России одной из последних волн усиления «азиатского деспотизма». Ориентация на Запад была главным элементом политики Петра Великого и всех его потомков, а потому независимо от того, что именно хотел заимствовать монарх, в «прорубленное окно» просачивалось и все остальное — и то, что правитель не замечал, и то, что он замечал, но отвергал.

Идея «шляхетских вольностей» впервые прозвучала в 1730 г. во время «заговора» членов Верховного совета. Хотя Анна Иоановна смогла «разоздрать кондиции» и править самодержавно, но тягу дворянства к раскрепощению она постаралась удовлетворить, не доводя их протест до взрыва. В 1736 г. она повысила возраст поступления на службу до 20 лет (к тому же при ней стало можно, записавшись в армию с малых лет, фактически начинать служить уже офицером), сократила срок обязательной службы с пожизненной до 25 лет и разрешила в каждой дворянской семье одному из нескольких сыновей вообще не служить, занимаясь управлением родового имения.

Самым важным шагом в освобождении дворян стал Манифест о вольности дворянства Петра III в 1762 г., наконец-то сделавший государственную службу делом личного пожелания дворянина. Лишь теперь русский дворянин получил право заниматься исключительно своим имением — такой возможности у него не было ранее никогда в истории (за исключением новгородских бояр XII–XV вв. и шляхтичей Русско-литовского государства XIV–XVII вв.).

Пожалуй, только с этого момента можно говорить о возникновении в России социально-экономического строя, хотя бы приблизительно схожего с «нормальным» (западным) феодализмом. Но если западный феодализм развивался в условиях натурального производства, то российские «бары» стали хозяевами самим себе уже в эпоху широкого развития товарно-денежных отношений. Как раз во 2-й половине XVIII в. в Западной Европе (особенно, в Англии) начался промышленный переворот, который вел к быстрому росту промышленности, но одновременно к относительному сокращению сельскохозяйственного производства. Поэтому российские «феодалы» к началу XIX в. стали крупнейшими в Европе экспортёрами зерна, произведенного крепостными при отработке барщины или сдаче оброка. «Нормального» феодализма, как в Западной Европе VIII–XV вв., в России так и не получилось.

Начатую Петром III «революцию сверху» в деле раскрепощения дворян завершила Екатерина II: в Жалованной грамоте дворянству 1785 г. она освободила дворян от телесных наказаний⁴ и закрепила за ними монопольное право владеть землей и крепостными. Именно со времен Екатерины Великой в России

появляется «непоротое поколение» дворян. Когда в 1797 г. Павел I восстановил обязательную службу, это было уже воспринято эмансипирующимся дворянством как проявление «восточной» тирании и завершилось для императора «апоплексическим ударом в висок». Александр I, конечно, в 1801 г. сразу же отменил обязательность дворянской службы.

Итак, только к концу XVIII в. в России экономическая свобода правящего сословия стала примерно совпадать с европейскими институтами эпохи зрелого феодализма. Конечно, лишь примерно, поскольку Россия вовсе не стала правовым обществом, и сохранение дворянских свобод больше зависело от доброй воли правящего монарха, чем от принятых когда-то законов. Впрочем, неформальное право монарха на произвол⁵ сдерживалось возможностью неформальных же методов дворянского протеста, как это было с Петром III и Павлом I (не зря говорили, что в России — абсолютная монархия, «ограниченная удавкой»).

После эмансипации высшего сословия стало возможным дать свободу, похожую на западные образцы, и низшим сословиям.

Освобождение крестьянства

Российский крестьянин в эпоху «второго издания крепостничества» был зависим трояким образом — от помещика, от общины и от государства. В промежутке от закрепостившего крестьян Соборного уложения 1649 г. до Манифеста о вольности дворянства 1762 г. крестьяне воспринимали свое положение как должное: дворяне непосредственно служат государству, а крестьяне служат «царю-батюшке» опосредованно, держа дворян; община помогает выживать всем крестьянам сообща.

Как крестьянин содержал своего барина, так и барин «страховал» своих крестьян от неурожая. Община не давала разбогатеть, но страховала от разорения. Эта институциональная система, видимо, воспринималась обеими сторонами как относительно справедливая и экономически эффективная. Не случайно кроме некоторых эпизодов казацкой войны под руководством Разина в 1667–1671 гг. сколько-нибудь крупных собственно крестьянских восстаний в России династии Романовых не было вплоть до освобождения дворян (хотя, например, поборы Петра I нанесли по российскому крестьянству очень тяжелый удар)⁶.

Освобождение от крепостной зависимости. Ситуация резко переменялась после эмансипации дворянства. Крестьяне не понимали, почему они должны содержать барина, который не служит, а живет в свое удовольствие. Если движения Болотникова, Булавина и Разина были казацкими, то в движении Пугачева 1771–1773 гг. впервые возник призрак крестьянской «жакерии». Значительная часть дворян к началу XIX в. тоже начала чувствовать неуместность «крепостного рабства» — и из-за опасений новой «пугачевщины», и просто потому, что «перед Европой стыдно».

Именно это желание стать «нормальными» европейцами, а не личные экономические интересы, стало главной причиной восстания декабристов в 1825 г. — «мятежа реформаторов». Хотя в результате редкого стечения обстоятельств заговорщики получили высокие шансы захватить власть, их восстание провалилось. Освобождение крестьян, как и ранее освобождение дворян, пошло по колее «революции сверху», которую правительство организует по своим соображениям — когда считает нужным и как считает нужным.

Поскольку правительство желало быть и фактически было «главным европейцем в России», именно оно начало делать первые практические шаги по эмансипации крестьян⁷.

Первым шагом стал указ Александра I 1803 г. о вольных хлебопашцах, разрешающий помещикам освобождать крестьян вместе с землей. Энтузиастов-помещиков, готовых освобождать своих крестьян даром, не могло быть много, а из крестьян мало кто мог выкупить не только себя и семью, но еще и свою землю. Поэтому этот указ оказался мертворожденным. Даже западники-декабристы, осуждая «крепостное рабство», не решались идти по миру ради высокой идеи, а в своих проектах будущих реформ планировали освобождать крепостных за крупный выкуп.

При Николае I подход к проблеме освобождения крепостных стал более систематичным. С одной стороны, эту проблему обсуждали десятки разнообразных секретных комитетов, не принявших ровным счетом никаких практических решений, но приучивших руководителей империи к тому, что проблема есть и когда-то ее все-таки придется решать. С другой стороны, правительство пыталось заранее выработать приемы прямого воздействия на крестьян, используя в качестве полигона госу-

дарственных и удельных крестьян. Эксперимент с государственными крестьянами (они составляли более трети всех крестьян России) показал, что повышение экономической самостоятельности крестьян (раздача дополнительных земель, организация кредита, стимулирование образования) позволяет повышать их уровень жизни и, самое главное, исправность выплаты налогов. Это был веский аргумент для правительства в пользу освобождения крестьян от крепостной зависимости.

Наконец, при Александре II правительство решилось на радикальную реформу. Проект Великой Реформы готовился четыре года (1857–1860 гг.) и представлял собой компромисс между взглядами либералов и консерваторов. Свободу от барина крестьяне получили сразу и бесплатно. Землю же предстояло выкупать в рассрочку в течение почти полувека. Сама реформа была принята таким образом, чтобы защищать в первую очередь интересы государства (для этого многие ее важные детали были прописаны нарочито расплывчато, чтобы именно правительственные чиновники могли «правильно» ее объяснить), затем интересы помещиков (для этого цена выкупаемой земли была установлена на $\frac{1}{3}$ выше рыночной — тем самым фактически крестьянин платил не только за землю, но и за свободу) и лишь в последнюю очередь интересы крестьян.

Аграрная реформа в России протекала очень медленно. Первым этапом стало составление уставных грамот, деливших собственность между помещиком и его бывшими крепостными. Грамоты выписывались землевладельцами и представляли собой контракт, одобренный независимыми мировыми посредниками и гарантировавший продолжение крестьянами выплат в форме труда или в денежной форме, до тех пор, пока условия выкупа земли не будут определены окончательно. На втором этапе с землевладельцами заключались выкупные сделки, по которым земля выкупалась на средства государства. Стоимость земли впоследствии возмещалась крестьянами в течении 49 лет из расчета капитализации по ставке 6%.

Конечно, крестьяне не поняли, почему «свою» землю они должны выкупать, и ответили на Манифест 19 февраля 1861 г. таким взрывом восстаний против «бар, утаивших настоящий царский указ», какого не было за два столетия крепостного пра-

ва. И здесь Россия оказалась отличной от Европы: там крепостное право отменяли после народных возмущений, в России же народные возмущения разгорелись после отмены крепостного права. Такая «перевернутость» — типичная черта «реформы сверху», когда реформа становится результатом не столько требований граждан, сколько «милостью» правительства, институциональное конструирование которого «не совсем» конгруэнтно нуждам основной массы населения.

Освобождение от общины. Что касается освобождения крестьян от власти общины, которая являлась докапиталистическим пережитком не в меньшей степени, чем власть помещиков, то эта задача накануне Великой Реформы даже не была сколько-нибудь осознана. Получив свободу от помещика, крестьянин не мог навсегда покинуть родную деревню, если только не находил на свой надел покупателя, согласного платить положенную (по принципу круговой поруки) долю податей. Уравнивание земли «по едокам» развивало чересполосицу, превращая землепользование отдельного крестьянского домохозяйства в совокупность полей и «лоскутков», разбросанных по разным краям общинного землевладения, что препятствовало совершенствованию агропроизводства.

Поскольку Россия осуществляла копирующую модернизацию, то осознавались и решались в первую очередь те проблемы, которые ранее были решены на Западе. Однако в Европе передельной общины, как в России, давно уже не было (возможно, не было никогда). Поэтому никто не мог «подсказать» отечественным реформаторам, что она тоже тормозит социально-экономическое развитие. Более того, победа в русской деревне института передельной общины произошла при покровительстве властей как раз во второй половине XVIII—начале XIX вв., когда начиналось обсуждение вопроса об отмене крепостного права. Обеспечив при помощи общинной круговой поруки регулярное поступление основной массы налогов, правительство надолго затормозило дифференциацию крестьян и формирование фермерства. Понадобилось почти полвека, чтобы уже при П.А. Столыпине российские бюрократы поняли, наконец, что воплощение в России западной идеи защиты прав частной собственности требует нетипичных для Запада мер.

Хотя после отмены крепостничества права собственности крестьян на землю были слабо специфицированы, однако по-

явление даже таких прав имело большой эффект — крестьяне начали активно покупать землю. Из табл. 1 видно, что, хотя правительство окончательно узаконило частное землевладение крестьян лишь в 1906 г., однако некоторые структурные сдвиги в этом направлении происходили еще до П.А. Столыпина. Хотя частное крестьянское землевладение до столыпинских реформ может показаться мизерным (даже в 1905 г. — всего лишь 6% всех земель), однако темпы его роста были весьма внушительными (с 1% до 6% — шестикратный рост!).

Таблица 1

**Распределение земли по типам собственности,
% от совокупной площади обрабатываемых земель
(Европейская часть России, 1877–1905 гг.)**

Категории земельных участков	1877–1878 гг.		1905 г.	
	С учетом государственной земли	Без учета государственной земли	С учетом государственной земли	Без учета государственной земли
Государственная земля	45		39	
Негосударственная земля	55		61	
в т.ч. общинные крестьянские земельные наделы	31	56	34	56
в собственности частных лиц:	24	44	27	44
Дворянство	19	35	15	24
Крестьяне	1	2	6	10
Торговцы и промышленники	3	1	4	7
Прочие	1	1	2	3
Всего	100	100	100	100

Составлено по: Antsiferov A.N. *Russian Agriculture During the War*. N.Y.: Greenwood Press, 1930. P. 20–21; Shanin T. *Russia as a «Developing Society»*. L., 1985. Vol. 1. P. 137; Статистика землевладения 1905 г. СПб., 1907. С. 188–189.

На протяжении 1880-х гг. — периода финансовой стабильности — налоговое бремя сокращалось, а объемы земли, приобретаемой крестьянами, неуклонно росли. Министр финансов Николай Бунге в 1881 г. создал Крестьянский Земельный Банк, а

также увеличил косвенные налоги и сократил размеры прямого налогообложения, переведя тем самым часть налогового бремени с сельских жителей на горожан.

Правительственный курс на модернизацию поземельных отношений оставался, однако, неустойчивым. Так, в последней четверти XIX в. для борьбы с голодом правительство принудительно ввело «общественную запашку», когда крестьян заставляли обрабатывать специальные наделы, урожай с которых использовался как страховой запас⁸. Эта «общественная запашка» является прямым аналогом древнекитайской системы «цзинь тьянь», института азиатского способа производства. А в 1893 г. с интервалом в полгода правительство сначала запретило переделы наделной земли до истечения минимального 12-летнего срока (это увеличивало спецификацию прав собственности крестьян), а затем ограничило возможности распоряжаться наделной землей — продавать ее лицам иных сословий или использовать как залог (что, наоборот, размывало права собственности).

Следующим важным шагом в деле освобождения крестьян стали законы, принятые в 1903 г. Во-первых, государство отказалось, наконец, от идеи коллективной ответственности за выплату налоговых и выкупных сборов. Во-вторых, был ликвидирован особый волостной суд для крестьян, который единственный еще применял телесные наказания; таким образом, первое «непоротое поколение» крестьян начало формироваться только в последние годы императорской России. Революция 1905–1906 гг. привела к окончательной отмене выкупных платежей и началу новой экономико-правовой реформы.

Премьер-министр П.А. Столыпин (1906–1911 гг.) фактически положил конец революции, подписав 9 ноября 1906 г. указ, оформленный впоследствии в качестве закона 14 июня 1910 г. По новому закону земли отдельного домохозяйства можно было отделять от коллективного участка и огораживать. Эта реформа проходила в два этапа: на первом происходило наделение правами собственности на землю глав домохозяйств, вторым этапом стало собственно землеустройство — создание отрубов и хуторов.

Столыпинская реформа подразумевала завершение освобождения крестьянства от внешнего контроля. Однако ее успех во многом зависел от того, как крестьянскими домохозяйствами

принималось предложение об огораживании земли — благо-склонно или «в штыки». В ходе реформ деревня раскололась: наиболее инициативные крестьяне стремились освободиться от общины даже наперекор желанию односельчан, но большинство предпочитало сохранить желанный коллективизм, сдерживающий имущественную дифференциацию⁹.

Оценить эффективность этой реформы очень трудно. Достоверно известно, что к 1916 г., несмотря на сопротивление оставшихся в общине односельчан, выделили свои участки 27% всех домохозяйств, закрепив в личную собственность 14% общинных земель. Однако сразу после Февральской революции 1917 г., еще до начала большевистских экспериментов, общинная собственность на землю была немедленно восстановлена самими же крестьянами. Поэтому среди ученых продолжается спор, была ли столыпинская реформа изначально обречена на неудачу, или для успеха ей просто не хватило времени. Как бы то ни было, самый бурный рост производства в аграрном секторе наблюдался до революции 1905 г., а, стало быть, и до столыпинских реформ¹⁰.

Модель 1. РЕТРОПРОГНОЗЫ ДИФФЕРЕНЦИАЦИИ КРЕСТЬЯНСКИХ ХОЗЯЙСТВ В ЭПОХУ СТОЛЫПИНСКИХ РЕФОРМ

Клиометрика — экономико-математическое моделирование исторического развития — начала развиваться в нашей стране позже, чем в США. Ту роль, которую в американской историко-экономической науке сыграл Р. Фогель, в СССР взял на себя И.Д. Ковальченко. Уже в 1980-е гг. сформировалась руководимая им отечественная школа клиометристов, активно занимавшаяся изучением тенденций социально-экономического развития дореволюционной России. В 1991 г., в одной из своих последних работ¹¹, Ковальченко показал интересный пример «истории в сослагательном наклонении», разработав два ретропрогноза развития дифференциации крестьянских хозяйств в начале XX в.

Изучая столыпинские реформы, Ковальченко смоделировал, как развивалась бы дифференциация крестьянских хозяйств России, если бы, с одной стороны, этих реформ не было вообще, а с другой стороны, если бы они продолжались до 1920-х гг. Ковальченко использовал опыт А. Тойнби (автора ретропрогнозов последствий долгой жизни и ранней смерти Александра Македонского) и взял исследуемое историческое событие в «вилку»: в одном сценарии он вообще исключил его из истории, а в другом дал ему развиваться в режиме максимального благоприятствования. Для построения ретропрогнозов использовался метод марковских цепей, когда по начальным данным о структуре изу-

чаемого объекта, зная влияющие на ее изменение факторы, рассчитывают состояние объекта через какой-либо промежуток времени.

Результаты альтернативной истории по Ковальченко получились очень любопытными (табл. 2).

Таблица 2

**Соотношение типов крестьянских хозяйств
в Европейской России**

Типы крестьян- ских хозяйств	Доля хозяйств, %		
	«альтернативный 1912 г.», если бы не было столыпин- ских реформ	в 1912 г. в ре- альной истории	«альтернативное нача- ло 1920-х гг.», если бы столыпинские рефор- мы продолжались
Бедные	60	64	66
Средние	32	30	28
Зажиточные	8	6	6

Составлено по: Ковальченко И.Д. Столыпинская аграрная реформа (Мифы и реальность) // История СССР. 1991. № 2. С. 68.

Расчеты показали, что без столыпинских реформ в России бедных крестьян было бы меньше, а средних и богатых больше. Следовательно, реформы Столыпина не помогли (как утверждали его сторонники) бороться с крестьянской бедностью, а, наоборот, мешали.

Современные защитники Столыпина сетуют, что его замечательные реформы были прерваны революциями, а вот если бы не «великие потрясения», то Столыпин, несомненно, создал бы за 20 лет «великую Россию» с процветающим крестьянством. Ретропрогноз Ковальченко показывает, что столыпинская «великая Россия» отнюдь не тождественна «крестьянской утопии» в духе Чайнова: если бы не было никаких социальных катаклизмов, то к началу 1920-х гг. поляризация деревни на бедное большинство и малочисленных богачей только усилилась.

Впрочем, поляризация деревни, насколько бы болезненной она не была, объективно является этапом «первоначального накопления» — формирования свободного наемного рабочего. Постепенное исчезновение середняков увеличивало число тех, кого уже не мог прокормить собственный надел и кто был вынужден становиться сельским батраком или вообще уходить в город. Поэтому ретропрогноз Бородкина-Свищева можно интерпретировать так: столыпинские реформы, как бы болезненны они не были, объективно ускорили превращение сословия традиционного крестьянства в классы сельских предпринимателей и наемных работников.

К сожалению, уход из жизни И.Д. Ковальченко помешал ему продолжить ретропрогностические исследования. Однако среди его учеников нашлись продолжатели ретропрогнозного моделирования. Так, Л.И. Бородкин и М.А. Свищев попробовали повторить исследование своего учителя, но уже на материале Советской России 1920-х гг.¹²

Таким образом, можно сказать, что дореволюционная Россия значительно отставала в деле создания законодательной базы для рыночного землепользования от стран Западной Европы. На протяжении всей истории императорской России, даже к началу XX в., у большинства сельскохозяйственных производителей не было четко определенных прав собственности¹³. Для сравнения можно вспомнить, что в Западной Европе четкая система прав собственности на землю сложилась уже к XVII–XVIII вв.¹⁴

Генезис промышленной буржуазии и пролетариата

Если дворяне и крестьяне императорской России были прямыми преемниками средневековых сословий, то промышленная буржуазия и пролетариат рождались едва ли не от «нуля», поскольку в средневековой Руси мало-мальски крупного и влиятельного «третьего сословия» по существу не было.

Первые мануфактуры появились в России лишь на столетие позже, чем в Великобритании (в XVII в.), первые фабрики — почти одновременно с Великобританией (в начале XIX в.). Однако социальные механизмы их организации были принципиально разными: английская индустрия всецело базировалась на наемном труде, российская активно использовала труд крепостных. Более того, в XVIII в. анти-буржуазный характер российской промышленности даже усилился: при Петре I все фабрики и заводы были объявлены посессионными, казенными (это был первый в России опыт национализации промышленности), а в 1743 г. всех наемных работников сделали крепостными своих работодателей. В Западной Европе таких фабрик с приписанными работниками принципиально не могло быть, поскольку их существование шло вразрез с принципами рынка труда.

О качественном отличии институциональных условий развития российского предпринимательства от европейской «нормы» свидетельствует судьба первых предпринимательских династий России — знаменитых Строгановых и Демидовых. В Западной Европе нового времени (особенно, в Англии и Германии) происходило обуржуазивание дворянства. В России, наоборот, первые крупные предприниматели одворянились, став титулованной знатью и перестав (как Строгановы) или почти перестав (как Демидовы) заниматься бизнесом. В Европе подобные трансфор-

мации происходили только в странах, подвергшихся рефеодализации (Медичи в Италии, Фуггеры в Германии). Судьба баронов/графов Строгановых и князей Сен-Донато (Демидовых) показывает, что даже в XIX в. занятие бизнесом считалось в России менее престижным, чем аристократическое безделье. Что-то похожее на протестантскую этику — трактовка предпринимательства как ответственного служения обществу — сложилось только среди старообрядцев, в результате чего доля представителей этого конфессионального меньшинства среди предпринимателей резко превышала их долю в населении.

Освобождение промышленности от «азиатских» институтов происходило медленно. Лишь в 1863 г., через два года после освобождения крестьян, правительство признало посессионные фабрики частной собственностью фабрикантов, а приписанных к ним крестьян — свободными обывателями.

Промышленный сектор экономики правомерно рассматривался российскими экономистами конца XIX в. как главный «локомотив» капиталистического развития. Главный вопрос заключался в том, сможет ли этот «локомотив» вытянуть весь «состав». Ведь даже в 1913 г. городское население, наиболее тесно связанное с капиталистическим промышленным производством, составляло менее 1/5 населения Европейской России (табл. 3).

Таблица 3

***Динамика социальной структуры Европейской России
(без Польши и Финляндии), %***

Основные социальные группы	1678 г.	1762 г.	1858 г.	1913 г.
Дворяне	1,7	1,0 (в 1782 г.)	1,5	1,5
Крестьянство	88,7	91,6	82,6	80,2
Городское сословие	4,2	2,8	7,3	17,6

Составлено по: Миронов Б.Н. Социальная история России периода империи (XVIII–начало XX в.). СПб.: «Дмитрий Буланин», 2003. Т. 1. С. 130.

Для характеристики степени развития в предреволюционной России промышленного пролетариата и связанных с промышленностью капиталистов до сих пор актуальной является концепция В.И. Ленина, изложенная им в монографии «Развитие капитализма в России» (1899 г.). Для современного исследовате-

ля она интересна не столько как собрание фактического материала (факты как раз подобраны заметно тенденциозно), сколько методологически. У В.И. Ленина был предшественник. Выдающийся российский экономист и «легальный марксист» М.И. Туган-Барановский опубликовал в 1898 г. книгу «Русская фабрика в прошлом и настоящем»¹⁵, где проанализировал наиболее зрелые формы российской капиталистической промышленности. В.И. Ленин пошел другим путем, уделяя особое внимание не зрелым, а начальным стадиям капитализма в промышленности — не фабричной индустрии, а кустарной промышленности и мануфактурному производству. Иначе говоря, он обратил внимание на те капиталистические институты, которые росли «снизу», были наиболее спонтанными и органичными.

Экономисты-народники, с которыми интенсивно полемизировали русские марксисты, рассматривали *кустарную промышленность* как «народное производство», видя в нем формы сотрудничества и добровольной кооперации, прообраз некапиталистического будущего. В отличие от народников, В.И. Ленин стремился раскрыть капиталистический характер кустарного производства, показать связь и преемственность в развитии всех стадий капитализма в промышленности. «Надо доказать, — формулировал В.И. Ленин задачу критики экономических основ народничества, — что крупный капитализм в России относится к “народному производству”, как вполне развитое явление к неразвитому, как высшая стадия развития капиталистической общественной формации к низшей ее стадии...»¹⁶.

Чтобы охарактеризовать типичную (по его мнению) для России ситуацию, В.И. Ленин использовал материалы передовой Московской губернии, в которой разложение кустарного промысла зашло уже далеко. Анализ материалов подворных переписей кустарей Московской губернии показывал, что с расширением размеров заведения повышается роль наемного труда и его производительность. В результате на долю 15% наиболее крупных заведений в промыслах Московской губернии приходилось 45% производства, а на долю 53% низших — лишь 21%¹⁷. Поэтому В.И. Ленин сделал вывод, что «...экономический строй мелких крестьянских промыслов представляет из себя типичный мелкобуржуазный строй»¹⁸. Конечно, этот вывод не вполне объективен,

поскольку передовой опыт рассматривался как типичный для всего общества. Но общая тенденция была указана справедливо.

Раздробленность и противоположность интересов мелких производителей, противоречие между массовым характером сбыта и мелким характером производства неизбежно вызывает появление скупщика. Первоначальной формой развития торгового капитала в мелких промыслах выступала покупка изделий у мелких товаропроизводителей. Затем осуществлялось соединение торгового капитала с ростовщичеством и, как следствие этого, — плата за изделия товарами. Более высокой формой являлась плата за изделия товарами, необходимыми для производства (сырье, вспомогательные материалы и т.д.). И, наконец, процесс завершался прямой раздачей материала для производства товаров за плату, что равносильно капиталистической работе на дому¹⁹.

Еще более зрелой формой капиталистической организации производства являлась *капиталистическая мануфактура*. В России для мануфактурной стадии как особой формы отделения промышленности от земледелия было типично образование неземледельческих центров — городов и особенно «кустарных» сел, для жителей которых характерен более высокий уровень грамотности, потребностей и т.д.

Особой разновидностью мануфактурного производства выступала капиталистически организованная работа на дому. Ее характерными чертами являлись огромное число посредников между капиталистом и наемным рабочим, натуральная форма оплаты, широкое развитие различных форм личной зависимости, антисанитарные условия производства (соединение жилого и рабочего помещений), чрезмерная длина рабочего дня, постоянное привлечение к труду женщин и детей, низкий уровень потребностей рабочих, их крайняя разобщенность и т.д.²⁰ Причины широкого распространения капиталистической работы на дому были связаны с условиями, в которые оказалось поставлено крестьянство в пореформенной России, — отсутствие свободы передвижения, необходимость уплаты денежных платежей на землю, сословная замкнутость крестьянства, его разложение и т.д.

Продемонстрированный В.И. Лениным марксистский анализ включал и исследование развития *крупной машинной индустрии*. Особого внимания заслуживала такая характерная черта

развития капитализма в России как высокая концентрация рабочей силы на крупнейших предприятиях. Уже в 1890 г. 3/4 фабрично-заводских и горных рабочих работало на предприятиях с числом занятых не менее 100 и почти 1/2 — на предприятиях, насчитывавших свыше 500 рабочих. Во многом это было связано с низким техническим уровнем тогдашней промышленности и дешевизной рабочих рук.

Важной особенностью развития капитализма в России была значительная роль сельских фабричных центров: в фабричных и кустарных селах в 1890 году работало около 1/3 всех фабрично-заводских рабочих²¹. Поэтому можно согласиться с В.И. Лениным, что индустриальное население России значительно превышало городское. Более быстрый рост сельских центров по сравнению с городскими показывает: «...во 1-х, с какой быстротой крупная машинная индустрия преобразует общественные отношения... Во 2-х, ...что капитализм преодолевает те препятствия, которые ставит ему сословная замкнутость крестьянской общины, и извлекает даже для себя пользу из этой замкнутости... В 3-х, ...показывает, как неосновательно мнение об оторванности русской фабрики от массы крестьянства, о слабом влиянии ее на последнюю»²². «Превращая сразу захолустного мужика в рабочего, фабрика может на некоторое время обеспечить себя наиболее дешевыми, наименее развитыми и наименее требовательными “руками”»²³. Конечно, такой «захолустный мужик» отнюдь не являлся пролетарием в полном смысле этого слова, представляя из себя фигуру переходного периода (чего, к сожалению, Ленин не замечал).

Главное достоинство продемонстрированного В.И. Лениным марксистского подхода к анализу развития капитализма в российской промышленности заключалось в том, что он показывал развитие капитализма «снизу» — от его простейших форм, возникающих в процессе разложения крестьянства и в кустарной промышленности, вплоть до фабрично-заводской формы. Поэтому вполне корректным было малое внимание к широко распространенным в России формам насаждения капитализма «сверху» — путем выгодных, гарантированных заказов, крупных субсидий, дотаций частному капиталу, путем создания монопольных условий производства и реализации отдельных

видов продукции, путем прямого государственного предпринимательства и т.д.

Итак, следует подчеркнуть, что если в освобождении дворян и крестьян доминировало правительственное конструирование институтов (реформирование «сверху»), то в формировании предпринимательства и рынка труда превалировало институциональное саморазвитие (реформирование «снизу»).

Новый экономический рост: сравнение пореформенной России с другими странами мира²⁴

Таким образом, к началу XX в. российские социально-экономические институты во многом достигли (по крайней мере, формально) западных стандартов: дворяне свободны от государства, крестьяне свободны от дворян, промышленность развивают предприниматели и наемные рабочие. Формирование институтов экономической свободы и предпринимательства стало давать положительный эффект.

Последние четыре десятилетия царского режима в России, когда стали проявляться долгосрочные последствия Великой Реформы, ознаменовались ускорением роста в промышленности и сельском хозяйстве. Структурные изменения в экономике обусловили возможность перемещения избыточного предложения труда, существовавшего в аграрном секторе, в сферу промышленного производства. С увеличением производительности труда рос и среднедушевой ВВП.

В период с 1861 до 1913 гг. Россия была четвертой или пятой крупнейшей промышленной державой, став в один ряд с такими странами, как США, Великобритания, Франция, Германия²⁵. Средний годовой темп роста за период 1850–1914 гг. превышал аналогичные показатели для Западной Европы, США и Японии. Темп роста среднедушевого выпуска составил 1,65% в год, в то время как в США он был равен 1,6%.

Анализируя структурные аспекты изменения темпов роста в разных странах, особое внимание стоит уделить сравнению России и Франции. В начале периода нового роста (в середине 1880-х гг.) Россия в наибольшей степени была похожа на Францию в начале аналогичного периода (1830–1840-е гг.). Обе страны являлись крупными производителями сельскохозяйственной продукции

(57% национального дохода в России в 1880-х гг. и 50% во Франции в 1830-х гг.). За рассматриваемый период в обеих странах эта доля лишь незначительно сократилась. Кроме того, в обеих странах произошел рост доли промышленности в ВВП: в России — на 8% (до уровня в 32% к 1913 г.); во Франции на 8% (до уровня в 30%).

Табл. 4 содержит данные об изменении структуры ВВП в период бурного роста в основных странах, проводивших модернизацию экономики.

Таблица 4

**Структурные изменения в начале периода «нового роста»
в разных странах мира**

Страна	Даты начала периода	Национальный доход (дол. на душу) на начало периода	Структура ВВП, %								
			(А) Сельское хозяйство			(В) Промышленность			(С) Сфера услуг		
			(1) На начало периода	(2) Чрез 30 лет	(1–2)	(1) На начало периода	(2) Чрез 30 лет	(1–2)	(1) На начало периода	(2) Чрез 30 лет	(1–2)
Великобритания	1786–1785	227	45	32	–13	35	40	+5	20	28	+8
Франция	1831–1840	242	50	45	–5	32	35	+3	18	20	+8
США	1834–1843	474	45	33	–14	24	39	+15	31	31	+0
Германия	1850–1859	302	32	23	–9	33	43	+10	35	24	–1
Швеция	1861–1869	215	39	36	–3	17	33	+16	44	31	–13
Япония	1874–1879	74	63	39	–24	16	31	+15	21	31	+10
Россия	1883–1887	260	57	51	–6	24	32	+8	20	17	–3
Италия	1895–1899	271	47	36	–11	20	21	+1	25	28	+3

Источник: Gregory P. Before Command: An Economic History of Russia from Emancipation to First Five Year Plan. Princeton: Princeton University Press, 1994. P. 28.

Общий для всех стран путь развития включал в себя быстрый рост на раннем этапе и отдельные периоды еще более быстрого роста впоследствии. Так, в Советской России в период первой пя-

тилетки фактически повторно началась эпоха индустриализации, характеризующаяся высокими темпами и эффективностью процесса индустриализации и резким сокращением удельной занятости в сельском хозяйстве. Подобный всплеск произошел также и в странах Западной Европы и в США после завершения Второй мировой войны. Темпы роста производительности труда в эти периоды вдвое превышали уровень 1870-х гг., составлявший 1,6–1,7% в год.

Хотя процесс трансформации многомерен, основной индикатор, с помощью которого его обычно анализируют, — это отношение темпов роста занятости в промышленности и населения в целом. Для России данный период характеризовался ускоренным ростом населения, выросшим с 1,1% в год в период с 1861–1863 по 1881–1883 гг. до 1,6% в период с 1881–1883 до 1909–1913 гг. Однако темпы прироста рабочей силы были еще выше — 1,9% и 1,7% в первый и второй периоды соответственно. Можно сказать, таким образом, что экономика России переживала не только экономический рост, но и экономическое развитие.

Середина 1880-х гг. ознаменовалась также высокими темпами расширения промышленности. Как явствует из табл. 4, в целом, несмотря на периоды спадов, в этом секторе был отмечен значительный рост. Самый бурный рост наблюдался в периоды 1896–1899 и 1909–1913 гг. Объемы добычи угля возросли за период с 1870 по 1897 гг. в 25 раз, нефти — в 200 раз. Совокупная протяженность железнодорожных путей удвоилась, а приток иностранного капитала повсеместно способствовал развитию новых отраслей промышленности.

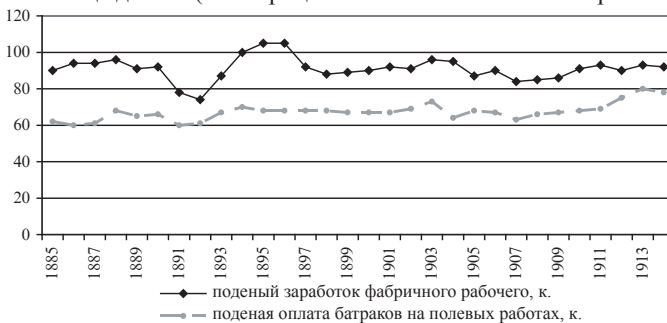
Можно сказать, что императорская Россия в последние десятилетия развивалась по разработанной в 1950-е гг. модели английского экономиста, лауреата Нобелевской премии А. Льюиса, построенной для развивающихся стран с дуалистической экономикой и с избыточным предложением трудовых ресурсов в традиционном секторе²⁶. В этой модели заработная плата в традиционном сельском хозяйстве много ниже уровня оплаты в современном промышленном секторе, а предельная производительность труда в сельском хозяйстве падает до нуля. Это приводит к миграции из деревни в город — происходит перелив трудовых ресурсов из традиционного аграрного сектора в современный промышленный. Именно так и происходило в императорской России.

Модель 2. ДИФФЕРЕНЦИАЦИЯ ДОХОДОВ НАЕМНЫХ РАБОТНИКОВ В ГОРОДЕ И ДЕРЕВНЕ В ДОРЕВОЛЮЦИОННОЙ РОССИИ

Доказательством того, что пореформенная Россия развивалась «по Льюису», являются, прежде всего, данные о сравнительных доходах сельских и фабричных наемных рабочих. Такую работу проделали Л.И. Бородин и К. Леонард, изучая динамику «ножниц зарплат» (wage gap) в России 1885–1914 гг.²⁷ Чтобы можно было сравнивать данные о доходах за разные годы, они перевели показатели номинальных доходов в показатели реальных доходов. Построенный ими график динамики реальной зарплаты фабричных и сельскохозяйственных рабочих за 30 лет (рис.) позволяет отметить ряд интересных закономерностей.

Как считал У. Льюис, в традиционном секторе существует институциональная заработная плата, составляющая 70% от минимальной оплаты в промышленном секторе экономики. Данные по России рубежа XIX–XX вв. показывают, что на самом деле поденная зарплата батраков на полевых работах составляла примерно 70% от поденной зарплаты фабричного рабочего. Правда, Льюис сравнивал институциональную зарплату крестьян с минимальной оплатой промышленных рабочих, в то время как в работе Бородина и Леонард речь идет о средних показателях оплаты. Тем не менее примерное совпадение налицо. Видимо, для постоянного оттока рабочей силы из деревни в город надо, чтобы городской «длинный рубль» был по настоящему длинным — превышал альтернативный заработок на селе примерно на 1,5 раза.

Заметно, далее, что величина «ножниц зарплат» сокращалась довольно медленно: если в 1885–1894 гг. оплата сельскохозяйственных рабочих составляла 71% от оплаты фабричных рабочих, то в 1895–1904 гг. — 72%, а в 1905–1914 гг. — 78%. Таким образом, до хотя бы примерного выравнивания оплаты в деревне и в городе, что является критерием выравнивания условий труда и преодоления дуализма, России было еще далеко (хотя процесс шел именно в этом направлении).



Динамика реальной заработной платы фабричных и сельскохозяйственных рабочих в России, 1885–1914 гг.

Источник: Леонард К.С., Бородин Л.И. «Огни большого города». С. 253.

Важно отметить, что сокращение «ножниц зарплаты» началось именно тогда, когда активизировалось освобождение крестьян от общины. До этого перелив рабочей силы тормозился привязанностью к наделу. Так, в 1900 г., когда в Петербурге проводился опрос нескольких тысяч рабочих, то обнаружилось, что большинство из них были недавними выходцам из деревни, имели наделы и регулярно посылали деньги в деревню. Исследователи констатировали, что «посылка денег в деревню была связана с уплатой податей, а не с поддержанием хозяйства, и что в деревню ездили преимущественно неквалифицированные рабочие, при этом в большинстве случаев на праздники или на побывку»²⁸. Из-за общинной фискальной круговой поруки в пореформенной России долгое время существовала, таким образом, немислимая в Западной Европе фигура небогатого городского промышленного рабочего с «сельской дачей». Крестьянин-отходник, уехавший в город на заработки и не желающий возвращаться в нищую деревню, был бы и рад отделаться от ненужного ему теперь надела, но не мог. Реформы 1900-х гг. освобождали этих рабочих от уплаты податей, повышая их чистый доход от смены занятости, и тем самым делали уход работников из деревни в город еще более привлекательным.

Таким образом, можно констатировать, что темп роста производства в целом в дореволюционной России был заметным и ускоряющимся — не ниже по сравнению с другими странами, осуществляющими модернизацию. Что касается роста сельскохозяйственной или промышленной производительности в России, то он был не более ограниченным, чем в других странах. Ко времени революции 1917 г. казалось, что экономика прочно встала на путь модернизации, хотя рецессии и нестабильность были еще привычными чертами состояния российской макроэкономики²⁹.

Примечания

¹ Латов Ю.В. Власть-собственность в средневековой России // Экономический вестник Ростовского государственного университета. 2004. Т. 2. № 4.

² «...При первом императоре государственное закрепощение дворянства... достигло своего апогея...» (Миронов Б.Н. Социальная история России периода империи (XVIII–начало XX в.). СПб., 2003. Т. 1. С. 363).

³ Эта практика Петра I и его потомков вызвала очень болезненную реакцию А.С. Пушкина, отразившего умонастроения многих российских аристократов, — «Не торговал мой дед блинами, не ваксил царских сапогов...». Парадокс в том, что по своему происхождению великий русский

поэт был потомком дворянских фамилий обоих типов: семья Пушкиных — старый боярский род, но прадед поэта Абрам Ганнибал — «арап Петра Великого», который нипочем не стал бы российским дворянином в любую другую эпоху, кроме эпохи Петра Великого.

⁴ Чтобы почувствовать разницу между Россией и «нормальной» Европой, попробуйте представить, например, как деспотичный кардинал Ришелье приказывает выпороть кнутом строптивного д`Артаньяна. Немыслимая картинка! А вот в России дворянина могли выпороть еще спустя 150 лет после времен «Трех мушкетеров». В петровские времена бывало, что наказанных дворян запарывали насмерть.

⁵ Проявлением этого права были, например, введенные при Николае I ограничения на поездки за границу, нарушавшие Жалованную грамоту Екатерины II.

⁶ Советскую концепцию «крестьянских войн» современные историки склонны отвергать, подчеркивая, что главной движущей силой движений Болотникова, Разина, Булавина и Пугачева были не крестьяне как таковые, а казаки — социальная группа, принципиально отличная от крестьянства. Эти движения правомернее трактовать скорее как особую разновидность гражданских войн, чем как антифеодальные выступления.

⁷ Об организации отмены крепостного права см.: Попов Г.Х. Отмена крепостного права в России («Великая» реформа 19 февраля 1861 г.) // Истоки. Вып. 1. М., 1989; Вып. 2. М., 1990.

⁸ См.: Зырянов П.Н. Полтора века споров о русской сельской общине // Проблемы социально-экономической и политической истории России XIX–XX веков. СПб., 1999.

⁹ Американский экономист Д. Филд, исследуя, как и В.И. Ленин, данные земских переписей рубежа XIX–XX вв. по отдельным уездам Центральной России, видел эгалитарное влияние общины в том, что коэффициенты Джини распределения наделной земли (обычно порядка 0,3–0,4) почти во всех уездах были ниже коэффициентов Джини распределения лошадей (порядка 0,4–0,5). Дело в том, что различия в обеспечении тягловой силой зависели только от деятельности домохозяйств, в то время как дифференциация земельных наделов сдерживалась общинными переделами. См.: Филд Д. Расслоение в русской крестьянской общине: статистическое исследование // Россия и США на рубеже XIX–XX вв. Математические методы в исторических исследованиях: Сб. ст. М., 1992.

¹⁰ Leonard C. Russian Agrarian Reform. The Road from Serfdom. Royal Institute of International Affairs, 2003. См. также: Туманов П. Некоторое влияние земельных реформ на производительность российского сельского хозяйства в 1905–1913 гг. // Экономика и математические методы. 1991. Т. 27. № 6. С. 1022–1030.

¹¹ Ковальченко И.Д. Столыпинская аграрная реформа (Мифы и реальность) // История СССР. 1991. № 2.

¹² Бородин Л.И., Свищев М.А. Ретропрогнозирование социальной динамики доколхозного крестьянства: использование имитационно-альтернативных моделей // Россия и США на рубеже XIX–XX вв. Математические методы в исторических исследованиях. М., 1992. С. 348–365.

¹³ Обзор вопросов, связанных с эволюцией прав собственности в России, см., например: Нуреев Р.М., Рунов А.Б. Вперед к частной собственности или назад к частной собственности? // Общественные науки и современность. 2002. № 5.

¹⁴ См., например: North D.C., Weingast B.W. Constitutions and Commitment: The Evolution of Institutions Governing Public Choice in 17th Century England // Journal of Economic History. December 1989. Vol. 49. P. 803–832.

¹⁵ Туган-Барановский М.И. Избранное. Русская фабрика в прошлом и настоящем. М., 1997.

¹⁶ Ленин В.И. Полн. собр. соч. Т. 1. С. 466.

¹⁷ См.: Ленин В.И. Полн. собр. соч. Т. 3. С. 351.

¹⁸ См. там же. С. 352.

¹⁹ См. там же. С. 366–368.

²⁰ Там же. С. 442–444.

²¹ См.: Там же. С. 521.

²² Там же. С. 523–524.

²³ Там же. С. 525.

²⁴ В данном разделе использованы некоторые материалы английского экономиста-историка Кэрролл Леонард. В оригинальном тексте она использует термин *modern growth*, смысл которого не вполне точно передается дословным переводом «современный рост», так как речь идет о периоде бурного роста середины XIX–начала XX вв. Имеется в виду рост, способствующий переходу к новому общественному укладу — к индустриальному обществу. Поэтому в данном разделе использовано выражение «новый рост».

²⁵ Gregory P. Russian National Income, 1885–1913. N.Y.: Cambridge University Press, 1982. P. 154.

²⁶ Подробную характеристику этой модели см.: Нуреев Р.М. Экономика развития: модели становления рыночной экономики. М.: ИНФРА-М, 2001. С. 40–62.

²⁷ Леонард К.С., Бородин Л. И. «Огни большого города» (Опыт прошлого: о влиянии «ножниц зарплаты») // Фантастика и наука (Гипотезы. Прогнозы): Международный ежегодник. М., 1992. Вып. 25. С. 242–255.

²⁸ Леонард К.С., Бородин Л. И. «Огни большого города»... С. 248.

²⁹ Такова, например, позиция американского экономиста-историка П. Грегори: «Очень трудно вообразить ситуацию, когда территория бывшей Российской империи не была бы сегодня мировой экономической державой, обеспечивающей своим гражданам жизненные стандарты, близкие европейским. С этой точки зрения, можно оценить масштаб

трагедии, вызванной экспериментами административно-командной экономики, приведшим к огромным потерям в экономическом благосостоянии более чем трех поколений ее граждан» (Грегори П. Экономический рост Российской империи (конец XIX–начало XX в.): Новые подсчеты и оценки. М., 2003. С. 85).