

Р.М. Нуреев, А.И. Гретченко

РЕФОРМЫ И ЗАСТОЙ В СОВЕТСКОЙ ЭКОНОМИКЕ

После 1917 г. российские традиции власти-собственности¹ получили как бы второе рождение. Это произошло благодаря коммунистической идеологии, отрицающей частнособственническое начало и абсолютизирующей коллективистские традиции. В условиях крайне низкого развития гражданского общества политика получила первенство перед экономикой. Фактически в СССР и ряде других стран было построено общество, которое по природе своей заметно отличается от социалистического идеала и во многих отношениях напоминает азиатский способ производства.

В научных дискуссиях по поводу как «классического» азиатского способа производства, так и «современной» (советской) его разновидности всегда подчеркивалось, что этот общественный строй обладает высокой степенью застойности. Однако неспособность «восточного деспотизма» к качественному развитию не следует чрезмерно утрировать.

История и древних/средневековых азиатских обществ (например, Китая), и Советской России наполнена множеством больших и малых реформ. Даже в условиях азиатского способа производства продолжается институциональная конкуренция — конкуренция различных институциональных «блоков» (наборов взаимодополняющих институтов). В одних случаях речь идет о конкуренции командной и рыночной моделей экономики, но чаще — о конкуренции разных (более «жестких» и более «мягких») моделей командной экономики. У общества всегда сохраняется возможность выбора.

Рассмотрим эту сложную диалектику реформирования и застоя, противоборства командных и рыночных институтов на примере экономической истории СССР.

Становление советской командной экономической системы

Опыт «военного коммунизма». Как известно, почти сразу после прихода большевиков к власти началась «красногвар-

дейская атака» на капитализм. Речь идет о «военном коммунизме» как о попытке создать предельно централизованную модель командной экономики путем последовательной ликвидации рыночных институтов.

Октябрьская революция создала условия для формального обобществления производства — замены частной собственности на средства производства государственной и ведения производства по общему плану в интересах всего общества. Для руководства экономикой большевики создали помимо хозяйственных наркоматов (финансов, земледелия, продовольствия) Высший Совет народного хозяйства (ВСНХ, первый председатель — Н. Осинский, с 1918 г. — А. Рыков). Декрет о земле запрещал продажу, аренду и залог земли и предусматривал превращение высококультурных хозяйств (сады, плантации, оранжереи, питомники, конные заводы и т.д.) в показательные государственные хозяйства — совхозы. В 1919 г. их число превысило 2 тыс., а в 1920 г. — 3,3 тыс. Возникли и первые коллективные хозяйства — артели и коммуны, объединявшие бедноту.

Политика «военного коммунизма» была результатом утопических представлений о ликвидации товарного хозяйства и переходе к непосредственному продуктообмену, о «крупном производстве без предпринимателей» и «мировой пролетарской революции». Эти представления отразились не только в сочинениях В. Ленина, Л. Троцкого, Н. Бухарина, Е. Преображенского и других большевистских лидеров, но и в принятой в 1919 г. Программе РКП(б). Ленин представлял социалистическое хозяйство как единую фабрику или почту, на которой инженеры под контролем коммунистов будут работать за «плату не выше, чем у хорошего рабочего». Троцкий считал «наилучшим путем воспитания человека новой культуры» милитаризацию труда, а Бухарин в книге «Экономика переходного периода» провозглашал «внеэкономическое принуждение во всех его формах, начиная от расстрелов и кончая трудовой повинностью» методом «формирования коммунистического человечества из материала капиталистической эпохи».

«Военный коммунизм» представлял собой попытку применения в интересах победившего пролетариата отдельных форм государственно-монополистического регулирования в стране

«среднеслабого» капитализма. Основными чертами этой политики были:

- продрозверстка — изъятие большевиками у крестьян излишков хлеба (с помощью продотрядов из рабочих и комитетов бедноты — комбедов);

- карточная (пайковая) система в городах и натурализация оплаты труда, полное обесценивание (нуллификация) денег;

- всеобщая трудовая повинность для возрастов от 16 до 50 лет;

- национализация всех предприятий с числом рабочих более 10 чел.;

- централизованная система управления промышленностью.

В экстремальных условиях, созданных Первой мировой и гражданской войнами, необходима была централизованная продовольственная диктатура. Согласно Декрету о продрозверстке, мелкие крестьянские хозяйства должны были сдавать государству так называемые «излишки» — первоначально то, что превышало 12 пудов зерна на едока, необходимых для посева и еды. Позднее, правда, к «излишкам» была отнесена и значительная часть необходимого продукта. Наркомпрод осуществлял распределение собранного продовольствия и сельскохозяйственного сырья по губерниям в соответствии с их потребностями (точнее, исходя из ресурсов и информации об этих потребностях).

Второй характерной чертой «военного коммунизма» была милитаризация труда. Объектом мобилизации являлось все взрослое население страны — прежде всего, мужчины в возрасте от 16 до 50. Мобилизация, подобно призыву в армию, осуществлялась по годам рождения через биржи труда и специальные агентства. Эти учреждения занимались регистрацией и распределением работников в соответствии с указаниями Главкомтруда. Существовала единая тарифная сетка оплаты труда, в соответствии с которой все трудящиеся были разбиты на 35 разрядов. Недостаточный размер трудового пайка и ненадежность снабжения им способствовали широкому распространению дезертирства. На IX съезде РКП(б) Л. Д. Троцкий отмечал, что из 1 150 тыс. рабочих, занятых в важнейших отраслях промышленности, 300 тыс. дезертировали². Меры борьбы с уклоняющимися от трудовой повинности и дезертирами были достаточно суровы, отражая

законы военного времени. Тем не менее, процессы эти приостановить не удалось, так как заработная плата, по данным Наркомтруда, обеспечивала лишь 50% физиологического минимума в Москве и только 23% — в других городах³.

Сводить концы с концами рабочим помогал нелегальный рыночный сектор. Он же широко использовался и для снабжения государственных предприятий. Таким образом, *дихотомия натуральной в своей основе государственной централизованной экономики и запрещенного партикулярного, рассеянного рынка* сложилась уже на заре советской власти, в эпоху «военного коммунизма». Она станет характерной чертой советской модели государственно-бюрократического социализма.

Последствия гражданской войны, интервенции и «военного коммунизма» для страны были катастрофическими. Промышленное производство к 1920 г. сократилось сравнительно с 1913 г. в 7 раз, сельскохозяйственное — на 40%, погибло в боях, от белого и красного террора, голода и эпидемий 8 млн чел. Голод весной–летом 1921 г. в Поволжье унес жизнь еще 5 млн чел.

Однако большевикам удалось удержать государственную власть. Белые генералы и их правительства отталкивали от себя национальные движения лозунгом «единой и неделимой России», а крестьянство — политикой «перерешения» земельного вопроса в пользу помещиков. Немалую роль сыграло и то, что большинство военных заводов России (главным образом казенных) размещалось в центральных районах и не попало в руки белых армий. Большевики, захватив власть и вводя в состав заводууправлений представителей от рабочего класса, смогли использовать производственный потенциал, опыт старых административно-технических кадров — «спецов».

В. Ленин еще в 1918 г. скорректировал свой эгалитарный пыл насчет оплаты труда технической интеллигенции «не выше зарплаты хорошего рабочего», признав необходимость более высокой оплаты «русских Архимедов» для их перетягивания на сторону Советской власти. Весьма ценным наследством старого режима для большевиков стала Комиссия по изучению естественных производительных сил (КЕПС), а изложенная ее председателем академиком Вернадским программа создания в России по единому плану сети государственных НИИ целиком

вписывалась в программу строительства социалистического научно планируемого общества. За 1918–1920 гг. было создано 20 специализированных отделов КЕПС. На их основе возникли научно-исследовательские институты во главе с крупными, мирового уровня, учеными: Прикладной химии (акад. Курнаков), Радиевый (акад. Вернадский), Платиновый (акад. Чугаев), Географический (акад. Ферсман) и др. Научно-технические кадры понесли ощутимые потери за время войны и революции, но сочли целесообразным не бороться с большевиками, а помогать им, чтобы уменьшить отрицательные результаты их деятельности и увеличить положительные. Среди этих положительных сторон были: усиленное внимание к освоению минеральных ресурсов (Курская магнитная аномалия, Кольский полуостров), создание технических кафедр в Академии наук и таких институтов, как ЦАГИ, ФИАН и др. «Спеццы» стали сотрудничать с большевиками «за страх и за паек, а иногда и за совесть».

Именно в этот период рабочий контроль и учет впервые перерос в систему государственного регулирования производства, произошло создание основ будущей иерархической системы управления. Практика «военного коммунизма» показала огромные возможности административно-командных методов управления. Их первоначально пропагандировал Л.Д. Троцкий; позже, в конце 1920-х гг., их фактически взял на вооружение И.В. Сталин.

Опыт НЭПа. В период НЭПа в СССР было пять экономических укладов:

- социалистический, в который включались государственную собственность на землю, национализированные промышленных предприятия и банки, железнодорожный и водный (кроме лодочного) транспорт;

- мелкотоварный уклад, охватывающий многочисленных в то время зажиточных крестьян, именуемых середняками — они считались «центральной фигурой земледелия»;

- частнокапиталистический уклад, представленный хозяйствами крестьян-кулаков в деревне, частных торговцев, частных предпринимателей в мелкой и средней по объему промышленности;

- государственный капиталистический уклад в форме концессий, аренды, смешанных государственно-частных предприятий с долевым участием;

– патриархальный уклад, представленный крестьянами, производившими продукцию для личного и внутрихозяйственного потребления, и редко прибегавшими к рынку.

НЭП рассматривался как «стратегическое отступление», признание необходимости ужиться с мелким товаропроизводителем — крестьянином, кустарем, торговцем; «смычка» крупной национализированной промышленности с распыленным сельским хозяйством через торговлю. Продразверстку заменили продналогом — почти вдвое меньшим по размерам и установленным до сева. Были разрешены аренда земли и наем рабочей силы в сельском хозяйстве. В 1925 г. на селе сложилось следующее соотношение социальных групп: беднота и батраки — 28,5%, середняки — 67-68%, кулаки — 4-5% (до революции соответственно 65, 20 и 15%).

В целом в Советской России возникла такая своеобразная социально-экономическая система, которую А.А. Богданов удачно назвал «объединенным натуральным хозяйством»⁴.

Государство сохранило за собой «командные высоты» в экономике: тяжелую промышленность, транспорт, банки, внешнюю торговлю. Государственные промышленные предприятия были переведены на хозрасчет; основной хозрасчетной единицей стал трест — отраслевое объединение наиболее «целесообразно организованных и соответственно расположенных предприятий». Один из крупнейших трестов — «Югосталь» — представлял собой комбинированное объединение важнейших металлургических заводов Юга.

Предприятия треста, обеспеченные сырьевыми и финансовыми ресурсами, включались в государственный хозяйственный план и частично или полностью снабжались государством. Они имели право самостоятельно сбывать свою продукцию. Для координации сбытовой деятельности трестов были созданы синдикаты — всесоюзные торговые объединения, распоряжавшиеся капиталом, составленным из паев трестов-участников.

Для НЭПа не менее важным, чем «смычка» «командных высот» промышленности с крестьянством через торговлю был союз «диктатуры пролетариата» с буржуазными техническими и хозяйственными специалистами — «спецами». Важными сферами деятельности «спецов» выступали: Красная армия, высшие

хозяйственные органы Советской власти, кооперация, движение за «научную организацию труда» (НОТ — адаптация достижений тейлоризма, психотехники).

На основе широкого привлечения опытных инженеров и экономистов на исходе «военного коммунизма» был создан Государственный плановый комитет — Госплан, выросший из работавшей в течение 1920 г. под личным контролем Ленина и возглавлявшейся его ближайшим другом Г.М. Кржижановским комиссии ГОЭЛРО. Кржижановский стал первым председателем Госплана. Взгляды Ленина на значение электрификации и статистического учета для плановой экономики, выраженные формулой «Коммунизм есть Советская власть плюс электрификация всей страны», сложились под влиянием сочинения германского социал-демократа К. Баллода «Государство будущего», а настольной книгой сотрудников Госплана стала работа видного инженера В.И. Гриневецкого «Послевоенные перспективы русской промышленности» с намеченной и подкрепленной технико-экономическими расчетами программой сдвига производительных сил России на север и восток, организационной перестройки промышленности, развития ее топливно-энергетической базы и инфраструктуры и т.д. Гриневецкий (ярый противник социализма) считал возможным реконструкцию хозяйства России только при широком привлечении иностранного капитала и отказе от «социальных достижений».

НЭП обеспечил восстановление промышленности до уровня 1913 г., но не предоставлял возможностей для модернизации экономики на новой технологической базе. На Генуэзской конференции 1922 г. нарком иностранных дел Г. Чичерин пытался договориться с лидерами западных держав о привлечении капиталов в Россию, но подтвердил отказ советского руководства об уплате долгов царского и Временного правительств. В ответ британский премьер Ллойд-Джордж заявил: «Вы можете рассчитывать только на “Капитал” Маркса».

Поскольку рыночные механизмы не давали Советскому Союзу возможности быстрой индустриализации, в конце 1920-х гг. советское правительство отказалось от модели многоукладной экономики. Началось тотальное, не основанное на реальном уровне развития производительных сил, огосударствление эко-

номики. Вытеснение частного сектора осуществлялось в основном внеэкономическими мерами. Новоявленная авторитарная власть нашла опору в жестком централизме и мелочном администрировании. Разрушению товарных связей способствовала как внешняя обстановка (враждебное капиталистическое окружение), так и внутренняя (необходимость создания собственной тяжелой индустрии как базы оборонной промышленности).

Планирование и монополизм — базовые институты советской экономики

Планирование в административно-командной экономике. Советское государство, забрав в ходе национализации у частных собственников сначала функции контроля и учета за общественным производством, в конце 1920-х гг. расширило свои полномочия и захватило также функции организации и планирования развития системы в целом.

К этому времени были разработаны два варианта первого пятилетнего плана — отправной и оптимальный. Под нажимом Сталина был принят оптимальный, форсированный вариант, предполагавший максимальные темпы, жесткие директивы, ломку народнохозяйственных пропорций, приоритет тяжелой промышленности. Еще в ходе выполнения первого пятилетнего плана Сталин объявил, что 5-летний план был выполнен досрочно за 4 года и 3 месяца. В действительности уровень заданий (не по оптимальному, а по отправному варианту) по добыче угля был достигнут только в 1933 г., нефти и железной руды — в 1934 г., производству электроэнергии, чугуна, стали и проката, выпуску автомобилей и комбайнов — в 1935 г. С этого времени фальсификация статистической информации стала атрибутом советского планирования. В ходе первой пятилетки восторжествовала система командной экономики, планового волюнтаризма и политико-идеологического террора.

Государственный аппарат в СССР регулировал связи между отдельными ячейками производства, определяя, какую часть находящегося в его распоряжении рабочего времени необходимо затратить на удовлетворение той или иной общественной потребности. Не рынок, а планирующие органы государства решали, что, каким образом и в каких размерах производить, кому,

когда и где потреблять. Возможность перешла в необходимость с началом Великой Отечественной войны, когда в критических условиях потребовалась мобилизация всех ресурсов для создания военной мобилизационной экономики.

Для командно-административной системы характерна крайняя негибкость в принятии и исполнении решений. Механизм адаптации к новым условиям был крайне несовершенен, быстрая реакция возможна только в условиях крайней опасности. По существу, управление происходит по принципу, описанному еще в начале 1920-х гг. Л.Н. Крицманом и названному им «ударный нос и неударный хвост». «...К чему сводится наше “ударное” хозяйничанье? — писал Л.Н. Крицман. — Какая-нибудь отрасль труда объявляется ударной. “Все на имярек”. Дело идет на лад. Но тут же, как только или еще до того, как с большими усилиями удастся вытащить “ударный” нос, обнаруживается, что увяз “неударный” хвост. Хвост немедленно объявляется ударным, и история начинается с начала»⁵.

Действительно, первоначально планирование осуществлялось на основе отраслевых проектировок. Определялись задания по важнейшим отраслям тяжелой промышленности (производству чугуна, стали, проката, электроэнергии и т.д.), и для их развития выделялись основные имеющиеся ресурсы. На удовлетворение нужд других отраслей шло то, что оставалось после решения первоочередных задач. По существу, довоенные и первые послевоенные пятилетки не были полностью сбалансированы и всегда содержали частичные диспропорции.

Если в 1920-х гг. в стране насчитывалось всего два десятка индустриальных отраслей, то в начале 1990-х гг. — свыше 500 отраслей, подотраслей и видов производства, более 45 тыс. крупных предприятий. Промышленность выпускала свыше 24 млн наименований видов продукции. В начале 1980-х годов число ежегодно составляемых плановых показателей оценивалось в огромную величину — 2,7–3,6 млрд, в том числе в центре утверждалось порядка 2,7–3,5 млн⁶. Большая часть этих показателей (до 70%) приходилась на распределение материалов и планирование поставок.

Центральные плановые органы были не в состоянии охватить все народнохозяйственные пропорции. Приблизительно

и кустарно увязывались лишь главные задания плана с имеющимся количеством наиболее важных и органических ресурсов (например, в 1980-х гг. Госплан регулировал не более 5% всех пропорций в экономике). Более детально общегосударственный план дорабатывался механически — путем применения стандартных нормативов, основанных на прошлом опыте. Как правило, ставилась задача — наращивать производство, исходя «от достигнутого»: отталкиваясь не от реального совокупного спроса, а от того уровня экономических показателей, которыми завершался предыдущий плановый период.

Госплан первоначально ограничивался разработкой только одного варианта общегосударственного плана, не пытаясь путем многовариантных расчетов найти наиболее эффективные экономические решения. После того, как план был официально утвержден, он по указаниям государственных руководящих органов многократно переделывался по объективным и субъективным причинам. Поскольку в плановом порядке поддерживалась дефицитная экономика, а нормально необходимые для воспроизводства резервы (свободные производственные мощности, сырье, финансовые средства) всегда отсутствовали, то народнохозяйственный план представлял собой некое подобие не раз перекроенного «тришкина кафтана». Его окончательная доводка и исправление проводились в ходе реализации плановых заданий, которые предписывалось выполнять «любой ценой». И тогда неизбежно обнаруживались явные ошибки в расчетах и диспропорции, заложенные в самом плане. Например, добывалось слишком большое количество железной руды, а для выплавки металла не хватало кокса. Или же мало было выпущено запасных частей для поддержания в рабочем состоянии станков, установленных на новом заводе. Не случайно народнохозяйственные планы — вопреки победным официальным сообщениям — не выполнялись на деле.

Лишь в 1960-1970-е гг. происходит переход к комплексному многовариантному планированию. Однако теперь на передний план выходят новые проблемы, возникшие с ростом масштабов народного хозяйства.

В начале 1980-х гг. Госплан составлял более 2 000 балансов, имевших около 50 тыс. позиций. В стране производилось более

12 млн наименований продуктов труда. В этих условиях балансы приобретают все более обобщенный характер, происходит понижение качества согласования производства и распределения видов продуктов. К этому добавляется противоречие между продуктовой и отраслевой классификацией, которое не решает и межотраслевой баланс. При планировании от достигнутого межотраслевой баланс фактически основывается на нормах затрат предыдущих лет. Отражая устаревшие технические коэффициенты, межотраслевой баланс, составляемый Госпланом, оказывается хронически консервативным. Происходит снижение качества составляемых балансов, падение темпов экономического роста.

Плановое хозяйство (рис. 1) оказалось чрезвычайно громоздким и неповоротливым.

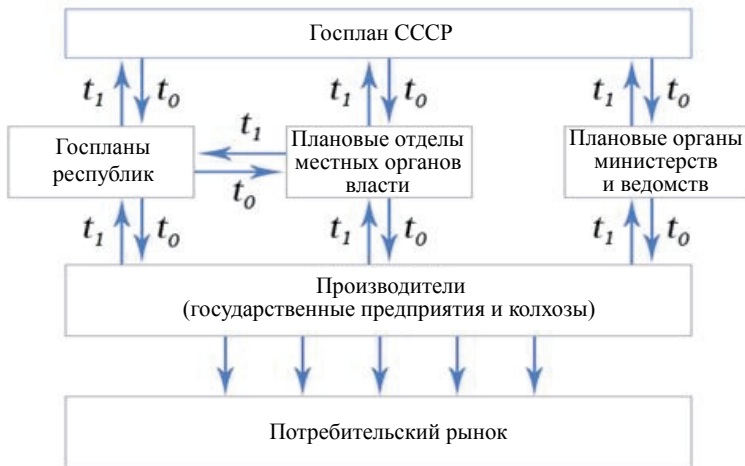


Рис. 1. Плановое управление экономикой СССР

Для работы сложного механизма командной экономики требуется огромное количество управляющих, планирующих, рассчитывающих и проверяющих чиновников. Чтобы побуждать подчиненных выполнять планы — приказы, начальник должен иметь над ними реальную власть, обеспеченную силой всего государства.

Все произведенные в централизованно-командной экономической системе продукты поступают в собственность государства и перераспределяются им в соответствии с планом. Приблизитель-

ный характер планов может создать при распределении немалые сложности, как для предприятий, так и для рядовых потребителей. В централизованной экономике даже в самый благополучный период всегда бывает дефицит одних товаров и избыток других. Стремясь поправить дело, государство меняет планы, но поскольку неясно, на какую точно величину нужно делать поправки, то там, где был дефицит, возникает избыток, и наоборот.

Другой важный недостаток командной экономики — это отсутствие достаточных стимулов к производству. Дело в том, что доход производителя в этой экономической системе прямо не зависит от того, сколько и какой продукции он произвел. Размер получаемых доходов в первую очередь определяется местом, которое занимает человек в пирамиде управления: меньше всего достается простому работнику, больше всего — главному начальнику. В этих условиях побудить людей работать с большей производительностью можно только неэкономическими способами: или угрожая наказанием, или внушая энтузиазм, например, основанный на вере в светлое будущее. В Советском Союзе использовались оба эти способа.

Сильные стороны командной экономики сказываются при ее малых размерах, когда у центра есть возможность непосредственно контролировать все, что происходит в хозяйстве. Если же хозяйство становится слишком большим, получение точной информации и контроль усложняются, возникает необходимость в большом бюрократическом аппарате управления, и недостатки централизованного планирования начинают перевешивать достоинства. В начале хозяйственного строительства сверхцентрализованное управление давало определенный результат. Ведь объем выпуска всей продукции был еще невелик, а структура промышленности — сравнительно простой. Когда же производство достигло более крупных масштабов, эффективно руководить им из центра стало невозможно.

Исследования показывают, что, вопреки официальным заявлениям, ни один советский пятилетний план не был полностью выполнен по основным показателям. Поэтому можно утверждать, что советская экономика была планируемой, но не планомерной. Этот важный тезис построен на различии плановости и ее результатов. Экономика СССР регулировалась при

помощи планов. Однако *планомерности* — *достижения запланированных целей, отражающих стратегические приоритеты национальной экономики*, — при этом, как правило, не наблюдалось. В последние десятилетия существования СССР контраст между плановым управлением и фактической потерей централизованного контроля над экономикой стал настолько явным, что экономисты стали даже говорить о «плановой анархии».

Монополизация производства в советской командной экономике. Процесс монополизации экономики начался уже в ходе форсированной индустриализации. В декабре 1925 г. XIV съезд партии провозгласил курс на индустриализацию. Следом развернулись дебаты о путях, методах и темпах индустриализации.

Е. Преображенский выдвинул доктрину «первоначального социалистического накопления» за счет несоциалистических секторов хозяйства (т.е. в основном крестьянства) путем «ножниц цен» на промышленные и сельскохозяйственные товары, налогообложения, денежной эмиссии.

С критикой такого подхода выступил Н. Бухарин, ставший главным теоретиком НЭПа. Он полагал, что индустриализация может идти «черепашьими темпами» на основе НЭПа при растущем сельском хозяйстве; всем слоям деревни надо сказать «Обогащайтесь». Этот лозунг был осужден, а на рубеже 1927–1928 гг. обнаружилось, что НЭП уперся в тупик. Крестьянский хлеб не находил на рынке эквивалента в виде промышленных товаров, и крестьяне стали придерживать зерно, срывая хлебозаготовки для города и армии. Генеральный секретарь ЦК ВКП(б) И. Сталин, с помощью партийного идеолога и редактора ЦО «Правда» Н. Бухарина взявший верх над «левой оппозицией» Л. Троцкого, счел, что НЭП пора «отбросить к черту». В результате с 1928 г. начались принудительная коллективизация и ускоренная индустриализация. Конец 1920-х гг., «Великий перелом», стал началом формирования той модели командной экономики, которая просуществовала до начала 1990-х гг.

Характерными чертами советской индустриализации были широкое использование ручного труда, универсальной техники, опора на новое строительство.

Основным ресурсом стал малоквалифицированный ручной труд, возникший в результате перелива трудовых ресурсов из де-

ревни в город. За годы первой пятилетки была создана целостная система перекачки людских, материальных, финансовых ресурсов из аграрного сектора в индустриальный. Создание в 1930–1931 гг. Главного управления лагерей (ГУЛАГа) подвело черту под процессом сближения функций карательных органов с функциями строительных ведомств как способом восполнения нехватки капиталов для промышленной реконструкции. К 1940 г. ГУЛАГ состоял из 53 лагерей, 425 исправительно-трудовых колоний, 50 колоний несовершеннолетних с общим числом заключенных свыше 1 660 тыс. чел. Поглощение растущего городского населения промышленными новостройками, прикрепление крестьян к колхозам (в 1932 г. была введена система прописки и внутренних паспортов, которые крестьянам не выдавались), развертывание системы принудительного труда заключенных не исчерпывали путей решения кадровой проблемы в командной экономике.

Бывшие крестьяне и ремесленники быстро пополняли ряды рабочего класса. Этот фактор восполнял недостаток других ресурсов и определил особенности их использования. В частности, его приходилось учитывать при внедрении новой техники. Первичная индустриализация должна была широко использовать прежде всего такую технику, на которой могли работать привыкшие к простому физическому труду бывшие крестьяне. Этим условиям удовлетворяло универсальное оборудование. Оно предъявляло сравнительно невысокие требования к качеству рабочей силы и используемого сырья. Универсальное оборудование создавало предпосылки для массового производства ограниченного числа стандартных изделий.

Особенностью индустриализации в СССР было преимущественное развитие первого подразделения, стремление создать прежде всего группу отраслей тяжелой индустрии, как основу собственного машиностроения, собственной оборонной промышленности. В 1927/28 г. производство средств производства составило 49%, а производство предметов потребления — 51%; в 1937 г. — соответственно 57% и 43%. В том же направлении изменилось соотношение в рамках промышленности: в 1927/28 г. производство средств производства для тяжелой промышленности составляло 39,5%, а для легкой — 60,5%; в 1937 — соответственно 57,8% и 42,2%.

Введенные в 1930-е гг. в эксплуатацию новые промышленные предприятия строились главным образом за счет государственного бюджета и являлись государственной собственностью. Поэтому процесс индустриализации сопровождался значительным ростом государственной собственности, которая именовалась социалистической. В этих условиях наибольшее развитие получила не реконструкция существующих мощностей, а новое строительство. Оно было тем более необходимо, так как многие из создаваемых отраслей практически отсутствовали в царской России.

Форсированная индустриализация позволила СССР преодолеть стадильное отставание от ведущих индустриальных стран, завоевать технико-экономическую независимость, добиться беспрецедентных (хотя и завышенных официальной статистикой) темпов промышленного роста, особенно впечатлявших на фоне «Великой депрессии» на Западе. СССР вышел на второе место в мире по совокупному объему производимой продукции, стал одной из 3–4 стран, способных производить все виды продукции и развивать все НИОКР того времени. За первую пятилетку появились новые современные промышленные отрасли — автомобильная, авиационная, алюминиевая, анилиноокрасочная, тракторостроение, производство танков и др.; а также новые промышленные районы (Магнитогорск, Кузбасс) и транспортные магистрали (Турксиб), московский метрополитен, начался сдвиг производительных сил на восток, шло освоение богатейших запасов минерального сырья.

Произошли и значительные социальные сдвиги: число горожан возросло в 1927–1939 гг. с 26 до 60 млн чел., рабочих — с 9 до 24 млн, учащихся вузов и техникумов — с 0,35 до 1,8 млн. Доля женщин среди рабочих и служащих возросла вдвое и достигла 47%. Были созданы технические возможности для приобщения большинства населения к массовой культуре урбанистического типа. Но национальный доход за 1929–1933 гг. вырос лишь на 59% вместо запланированных 103%, продукция промышленности — на 102% вместо 130%, а продукция сельского хозяйства сократилась на 14 % вместо запланированного роста на 55%. Кроме того, форсированная индустриализация сочеталась с резким снижением темпов экономического роста: еже-

годные темпы прироста национального дохода за предвоенный период снизились с 18 до 3–4%.

Создание крупной промышленности рекордно высокими темпами произошло, как считают многие экономисты, не благодаря административно-командной системе, а вопреки ей — в условиях снижения жизненного уровня населения и общих темпов развития всего народного хозяйства. В течение нескольких лет СССР превратился в страну с сокращающимся населением, что показала перепись 1937 г. Причин этому было много: снижение рождаемости, а также голод, репрессии, тяготы индустриализации.

В хозяйстве страны были заложены глубокие диспропорции, социальная цена индустриального рывка была неоправданно высока. Доля государственных предприятий в основных фондах промышленности СССР составляла в конце 1930-х гг. около 90%. Это служило фундаментом административно-командной экономики.

Хотя сформированная в 1930-е гг. система командной экономики в 1940-е гг. выстояла в Великой Отечественной войне перед натиском колоссальной военной машины фашистской Германии и смогла ответить на вызов американской «атомной дипломатии», исключительное положение тяжелой и военной промышленности в ущерб отраслям легкой и пищевой промышленности, ограбление и колхозное закрепощение крестьянства, подавление интеллектуальной свободы, огромные человеческие жертвы дали о себе знать в 1950–1980-е гг.

Заметим, что широкий внутренний рынок и отсутствие конкуренции со стороны развитых капиталистических стран способствовали ориентации промышленности на внедрение универсальных технологий. Акцент делался на количестве, а не на качестве выпускаемых изделий. В самих технологиях не были заложены предпосылки для постоянного обновления выпускаемой продукции. Новые заводы и фабрики создавались как крупные предприятия-гиганты, монополисты в соответствующих отраслях и подотраслях.

Гигантомания имела свои причины. Она была продиктована не только общей ориентацией на будущее коммунистическое общество, предпочтением завтрашнего дня сегодняшнему. В этом сказывалось и стремление реализовать экономические

преимущества крупного производства над мелким. Учесть потребности крупного производства было легче и в народнохозяйственном планировании. Наконец, немаловажным обстоятельством было и то, что крупномасштабное строительство всегда было заметно «сверху», могло быть по достоинству оценено вышестоящим начальством.

Отрицательные последствия гигантомании не заставили себя долго ждать.

Ориентация на крупное производство не учитывала местные и региональные потребности, которые могли быть более эффективно удовлетворены мелкими и средними предприятиями. Недооценка мелкой механизации препятствовала повышению эффективности общественного труда. Создание предприятий-гигантов, не считающихся с интересами районов, областей и целых республик, обостряло проблему сочетания территориального и отраслевого развития. Игнорирование местных и национальных потребностей способствовало углублению дефицита товаров. Длительный период строительства заводов-гигантов, медленные сроки их окупаемости стали одной из важных причин инфляции. Ее углублению способствовала также ориентация на строительство предприятий первого подразделения.

Неудивительно, что высокая монополизация производства затормозила в дальнейшем технический прогресс. Монопольные условия производства заводов-гигантов не ставили их перед необходимостью быстрого обновления выпускаемой продукции. Трудности, с которыми столкнулись предприятия, были иного рода — они были связаны не с проблемой реализации вышеуказанной продукции, а с проблемой обеспечения этого выпуска необходимыми ресурсами: сырьем и комплектующими изделиями.

Трудности материально-технического снабжения отражаются на функционировании государственных предприятий. Возникает такое парадоксальное явление, когда в условиях углубляющегося разделения труда внутри каждого из предприятий нарастают натурально-хозяйственные тенденции. Это выражается в том, что основное производство обрастает комплексом дополнительных и вспомогательных производств, помогающих ему преодолеть (до известных пределов) проблемы материально-технического снабжения, снять остроту обеспечения рабочих продуктами питания.

В результате многие предприятия предпочитают универсальное оборудование специализированному, что приводит к росту затрат при более низком качестве продукции. Происходит как бы «вторичная» универсализация производства.

Увеличение вспомогательных служб и производств способствует разбуханию ремонтной базы, росту ручного и изменению характера инженерного труда. Главной функцией последнего становится обеспечение производства сырьем и материалами, а не разработка и внедрение новой техники. Текущие задачи по снабжению и оперативному управлению вытесняют перспективные, связанные с научно-техническим прогрессом. Неритмичность поставок ведет к возрастанию сверхнормативных запасов. Сверхнормативные запасы являются не только фактором, обеспечивающим ритмичность производства в условиях несбалансированной экономики, но и ресурсом, который можно обменять на дефицитные средства производства. Развивается бартер.

В советском обществе так и не сложился экономический механизм воспроизводства, основанный на оперативном внедрении достижений научно-технического прогресса. Инициатива шла, как правило, не «снизу», а «сверху». Это приводило к тому, что часто внедрялись далеко не оптимальные инновации.

При чрезмерном огосударствлении экономики в СССР отсутствовал реальный потребитель, экономически заинтересованный и материально ответственный за внедрение достижений научно-технического прогресса в производстве. В условиях административной системы управления сферой НИОКР росло число работ, удовлетворяющих текущие интересы вышестоящих организаций в ущерб разработке приоритетных направлений в развитии науки и техники. Ускорению НТП препятствовали сохраняющаяся многоступенчатость и сложность принятия ответственных управленческих решений, чрезмерная длительность согласования с другими министерствами и ведомствами межотраслевых проблем, возникающих в ходе изготовления новой техники. В результате 85% всех изобретений внедрялись лишь в рамках одного предприятия, 14,5% — на двух и только 0,5% изобретений были внедрены на 3–5 предприятиях⁷.

Советские предприятия не были заинтересованы в распространении тех достижений, которые позволяли им получать мо-

нопольные сверхприбыли. Торможение технического прогресса и сознательное ограничение производства (чтобы получить ненаспряженный план) закономерно рождали экономику дефицита.

Дефицит и бюрократия — «могильщики» советской командной экономики

Экономика дефицита и теневая экономика. Экономика дефицита — это характерная черта директивного планирования. В условиях административно-командной системы спрос ограничен не наличной денежной массой, а государственной системой централизованного распределения. В этих условиях возникает *постоянный дефицит отдельных товаров и услуг, когда потребители не могут приобрести нужную им продукцию, несмотря на наличие денег*. Парадокс заключается в том, что дефицит возникал в советской экономике в условиях всеобщей занятости и почти полной загрузки производства.

Дефицит являлся результатом абсолютизации политики ускоренного экономического роста, когда главной целью было «догнать и перегнать» развитые капиталистические страны (прежде всего в сфере военного производства). Такая ориентация экономического развития способствовала глубокой деформации общественных потребностей, постоянному недопроизводству тех или иных товаров народного потребления. К тому же по мере разрастания авторитарно-бюрократической системы и усложнения хозяйственных связей становилось практически невозможно учесть из центра все потребности в отраслевом и региональном аспектах. К этому следует добавить недостатки директивного планирования, замедленность его «реакции» на изменение научно-технического прогресса, моды и других обстоятельств нашей быстротекущей жизни. К тому же удобная для директивного планирования государственная система постоянных цен лишала их необходимой гибкости. Существующие цены уже фактически не отражали ни величину общественно-необходимых затрат, ни величину общественной потребности.

Формы дефицита в условиях административно-командной системы были очень многообразными.

Существовал *товарный дефицит* на предметы потребления и средства производства. Ликвидация дефицита какого-либо

товара обычно порождала целую вереницу других. Рыночная экономика, как известно, быстро реагирует на возникновение дефицита ростом цен. Повышение цен делает более рентабельным, более прибыльным производством данного товара, что способствует переливу капитала и труда в эту отрасль. Такой автоматический перелив факторов производства в условиях жестко централизованной системы огосударствленной экономики невозможен, так как все ресурсы распланированы заранее и распределены «сверху». Пока административно-командная система перераспределит ресурсы, пройдет значительное время и, возможно, острая потребность в этом товаре уже исчезнет. Однако возникнет новая, для удовлетворения которой снова потребуются значительный временной лаг.

Другой стороной дефицита являлся *дефицит трудовых ресурсов*, связанный с нерациональностью использования рабочей силы, отсутствием действенных стимулов к производительному труду, его низкой эффективностью и недостаточной мобильностью.

Наконец, в СССР существовал *дефицит финансовых ресурсов*. Его причинами являлись как неоптимальное финансирование, так и нерациональное использование выделенных госбюджетом финансовых средств, невозможность использовать их для финансирования других программ. Целевой характер финансирования и строгий контроль за использованием выделенных средств не позволяли гибко использовать имеющиеся ресурсы. Существовавшая система финансирования фактически не стимулировала и экономию уже выделенных средств. Значительная экономия в данном году могла стать основанием для сокращения финансовых средств в будущем году.

В условиях административно-командной системы развивалась теневая экономика как своеобразная тень экономики дефицита. Речь идет о совокупности нерегламентированных государством, неучтенных, а нередко и противоправных экономических процессов, закономерно возникающих в условиях несовершенного директивного планирования.

Следует подчеркнуть «азиатские» черты советской теневой экономики. Теневая экономика в СССР — это отнюдь не свободное предпринимательство в чистом виде. Она возникала в порах

авторитарно-бюрократического строя и обслуживала его потребности, удовлетворяло его интересы. Ее целью являлась, прежде всего, спекулятивная прибыль на базе экономики дефицита. Она стремилась к созданию монопольных условий для своей деятельности и потому невольно напоминала ростовщичество в недрах азиатского способа производства. Для нее были характерны предкапиталистические черты. Она очень близка природе социально-экономического явления, которое Э.Ю. Соловьев назвал «торгашеским феодализмом»⁸.

И все же на протяжении всей истории Советского Союза сохранялся известный дуализм плановой и рыночной экономики, с одной стороны, и легальной и нелегальной экономики, с другой (табл. 1).

Таблица 1

Двойной дуализм советской экономики

	Командная экономика (редистрибутивный продуктообмен)	Рыночная экономика (рыночный товарообмен)
Легальная экономика	1) Плановое хозяйство	2) Колхозные рынки и др.
Нелегальная экономика	4) «Клановый социализм»	3) Неформальный сектор

Источник: Экономические субъекты в постсоветской России (институциональный анализ) / под. ред. Р.М. Нуреева. М., 2001. С. 309.

Наряду с плановым хозяйством всегда сохранялся колхозный рынок. Эти два элемента характеризуют дуализм легальной экономики.

Однако наряду с легальной существовала еще и нелегальная экономика, которая, в свою очередь, тоже была дуалистична. Она включала, с одной стороны, клановый социализм, а с другой, — неформальный сектор. Понятием «клановый социализм» обозначают бюрократический рынок административно-хозяйственных согласований и рынок должностей и привилегий, который сложился в условиях разлагающегося социализма⁹. Неформальный же сектор включал в себя нелегальное производство и рыночную продажу обычных (незапрещенных) дефицитных товаров и услуг.

Таким образом, как справедливо отметил Ю.В. Латов¹⁰, существовал двойной дуализм советской экономики, когда национальная экономика раздвоена одновременно и по критерию экономических принципов оборота редких благ, и по степени легальности этого оборота.

Советская бюрократия как государство-класс в системе власти-собственности. Гиперцентрализм закономерно способствует росту бюрократического аппарата. В условиях натурализации экономики и сильной деформации рыночных отношений развивалась система вертикальной ответственности. Демократический социализм быстро переродился в авторитарный.

При этой системе руководители более низкого ранга назначаются вышестоящими чиновниками и не несут ответственности перед работниками тех ведомств, организаций и учреждений, которыми руководят. Власть для народа эволюционировала не во власть народа, а во власть бюрократии от имени народа. Быстро разрушается, так и не успев полностью сформироваться, механизм подчинения центра воле трудящихся. Такой механизм, по мысли Ленина, должен был осуществляться через партию, профсоюзы, Советы и другие органы представительской власти, опираться на инициативу масс¹¹. Ликвидация «старой гвардии» в партии, огосударствление профсоюзов и лишение Советов реальной власти парализовали обратную связь, постепенно превратив демократию в фикцию.

Основой разраставшегося бюрократического аппарата была монополизация роли в иерархическом разделении общественного труда. Для советской бюрократии, как и для бюрократии вообще, характерны стремление ускорить ход дела административными методами, абсолютизация формы в ущерб содержанию, принесение стратегии в жертву тактике, подчинение цели организации задачам ее сохранения.

В то же время советская бюрократия обладала и рядом специфических черт. Для нее характерно сращивание законодательной и исполнительной, военной и гражданской, административной и судебной власти, слияние партийного и государственного аппарата. Административно-командная система — это своеобразная, идеологизированная форма бюрократизма. Важную роль в увеличении прав и полномочий советской бюрократии сыграл

тезис о чрезвычайной ситуации и учение об обострении классово-вой борьбы.

При чрезмерной централизации исполнительной власти развивается своего рода раковое заболевание — бюрократизация государственного аппарата. В этом случае чиновники работают формально, они используют занимаемые должности в личных и корыстных интересах. Для всякого бюрократического аппарата характерен неудержимый рост управленческих штатов. Это явление описано в так называемом законе Паркинсона, отражающем количественное размножение административных органов. Когда демократия неразвита и скована, бюрократизм разрастается до опасных размеров и становится тормозом общественного развития. Так, если в 1936 г. в нашей стране в правительстве было 18 народных комиссариатов, руководивших отдельными отраслями сферами управления, то в 1940 г. их количество возросло до 40. Центральный аппарат имел в начале 1970-х гг. более 60 министерств и ведомств, а в середине 1980-х гг. — около 100.

В рамках бюрократической структуры можно выделить высшее, среднее и низшее звенья. С известной долей условности к высшему звену следует отнести бюрократический аппарат центральных органов, к среднему — чиновников областных органов, и к низшему — работников управления заводов, фабрик, организаций и учреждений. Можно говорить о воспроизводстве на новом этапе пирамидально-сегментарной структуры, типичной для обществ азиатского способа производства (рис. 2).

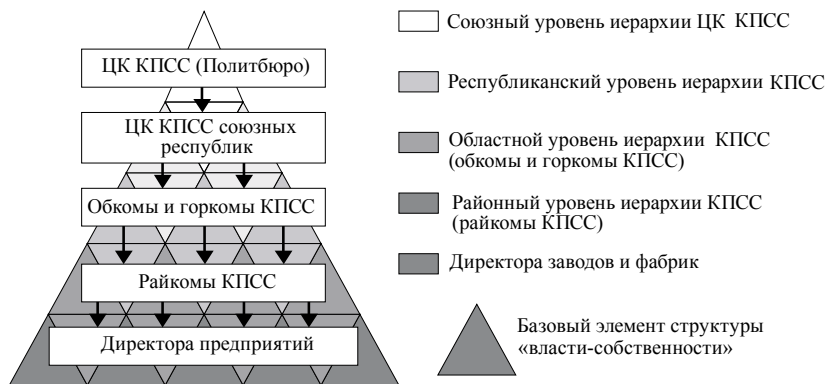


Рис. 2. Структура власти-собственности в СССР 1950–1980-х гг.

Однако на верхнем уровне находится уже не царь, а ЦК КПСС (Политбюро), на среднем — обкомы и горкомы КПСС, а на низшем — директора заводов, фабрик, организаций и учреждений¹².

Стремление нижестоящих чиновников выслужиться перед вышестоящими породило такое характерное для административно-командной системы явление как «перегибы». В отличие от экономических методов управления, которые в значительной мере действуют автоматически и воспроизводятся на собственной основе, внеэкономические методы управления необходимо воспроизводить искусственным путем. При этом всегда легче «перегнуть» палку, чем «недогнуть», ибо есть реальная опасность поплатиться за «гнилой либерализм». В условиях сегментарной системы управления существует объективная тенденция к росту перегибов на каждом более низком уровне пирамиды власти. Нарастание перегибов доводило до абсурда любые предложенные «наверху» меры, превращая их в очередную кампанию (внедрение кукурузы, борьба против пьянства и т.п.).

Хотя в этой структуре каждая нижестоящая пирамидка пыталась копировать вышестоящую, однако осуществить это в полной мере было уже нельзя. Дело в том, что появляются элементы, находящиеся в прямом подчинении от центральной власти (например, предприятия союзного и республиканского подчинения).

Однако постепенно значение данного фактора снижается. Это происходит потому, что структура не была неизменной на протяжении всего существования командной экономики. С течением времени происходило перераспределение власти между ее составными элементами сверху вниз (табл. 2).

Таблица 2

Эволюция хозяйственного механизма СССР и России

Периоды	Ключевые события	Основные экономические агенты
Начало 1940-х—конец 1950-х гг.: «экономика государства»	Реформа управления 1940–1941 гг.	Наркоматы в составе СНК
Конец 1950-х—середина 1960-х гг.: «экономика регионов»	Хозяйственная реформа 1957 г.	Экономические районы, совнархозы

Окончание табл. 2

Периоды	Ключевые события	Основные экономические агенты
Середина 1960-х–середина 1970-х гг.: «экономика отраслей»	Экономическая реформа 1965 г.	Отраслевые министерства
Середина 1970-х–середина 1980-х гг.: «экономика подотраслей»	Реформа управления промышленностью 1973 и 1979 гг.	Главные управления министерств, всесоюзные научно-производственные объединения
Середина 1980-х гг.–1992 г.: «экономика крупных предприятий»	Перестройка 1985 г.	Крупные предприятия, объединения
1992–1993 гг.: «экономика малых предприятий»	Приватизация 1991 г.	Предприятия; малые предприятия, выделившиеся из крупных
1993–1995 гг.: «экономика физических лиц»	Чековая, послечековая приватизация	Руководители предприятий, их подразделений, физические лица

Составлено по: Клейнер Г.Б. Современная экономика России как экономика физических лиц // Вопросы экономики. 1996. №4; Клейнер Г.Б., Тамбовцев В.Л., Качалов Р.М. Предприятие в нестабильной экономической среде: риски, стратегии, безопасность. М., 1997. С.48.

Несомненно, что в условиях культа личности вся полнота власти принадлежала высшему звену. Первая трещина в системе власти-собственности, усиление региональной бюрократии, появилась в 1957 г. после того как в 1955 г. произошло укрупнение отраслевых министерств.

В 1958 г. в результате хозяйственной реформы, проведенной Н. Хрущевым под давлением региональной бюрократии, перешли от отраслевого (общесоюзного) к территориальному управлению экономикой. Ведущую роль стали играть не отраслевые министерства а совнархозы («министерства на местах»).

Во времена Л. Брежнева происходит дальнейшее усиление бюрократии среднего звена. Несмотря на то, что формально в ходе «косыгинской» реформы 1965 г. опять перешли к отраслевому принципу управления, фактически происходит понижение его статуса. Основным экономическим агентом становится уже не государство в целом, а отраслевые министерства. На уровне

предприятий и отраслей был введен хозрасчет, учреждены фонды экономического стимулирования.

В эпоху Горбачева произошло уже усиление низшего звена партийно-хозяйственной бюрократии. Общая тенденция — перемещение ресурсов сверху вниз, в сторону среднего и низшего звена, — привела, в конце концов, к массовой спонтанной приватизации 1991 г.

В условиях административно-командной системы господствует редистрибутивный принцип распределения продукции. Причастность к власти означает и причастность к распределению. Вертикальная, зависящая от центра, форма распределения продукта воплощается в номенклатурных уровнях распределения. Поэтому главной формой социальной борьбы становится не борьба вокруг собственности на средства производства, а борьба за доступ к ключевым рычагам распределения, за контроль над каналами распределения. Доход в обществе все больше зависит от статуса, чина и должности. Социальное деление общества выражается в его разделении на рядовых производителей и управляющих. Возникает целая система спецраспределителей дефицитной продукции для людей, причастных к власти. Торговля соединяется с распределением, становится не формой обмена, а формой редистрибуции. Возникали спецмагазины, спецбуфеты, спецстоловые и т.д.

Наличие доступа к дефицитным товарам у отдельных социальных групп и их отсутствие у других становились важным фактором социально-экономического неравенства. Если рядовые производители «отovarивали» свои деньги в системе госторговли и на колхозном рынке, то представители управленческого аппарата имели возможность получить продукцию и через спецраспределители, в которых был широкий круг товаров, продаваемых по государственным (как правило, монополюно низким) ценам. Единая покупательная сила денег деформировалась, становилась качественно разной у разных социальных слоев и групп. В этих условиях прокламируется всеобщее равенство все более и более превращается в фикцию.

Углублению неравенства способствовала и сложившаяся в последние годы система распределения общественных фондов потребления, также ставшая основой для различных привилегий (в первую очередь работников государственного аппарата).

Дифференциация доходов независимо от реального трудового вклада стала особенно заметной на фоне инфляционных процессов, окончательно деформировав принцип «от каждого — по способностям, каждому — по труду». Кстати, сам факт нарастающей инфляции явился своеобразным проявлением внутренних противоречий хозяйствования в условиях государственно-бюрократического социализма. Инфляция (не замечаемая советской статистикой) наглядно показывала разрыв между словом и делом, между официальными показателями роста уровня жизни и ее реальным уровнем, уровнем дефицитной экономики.

Нарастающее неравенство усиливает кастовые признаки бюрократии. Начинают развиваться такие черты, как эндогамность (стремление вступать в браки лишь с людьми «своего круга»), престижное потребление (оно пронизывает весь образ жизни и находит свое выражение в специфическом знаковом характере одежды, предметов быта и т.д.), чувство избранности, сословная психология и т.п. В качестве ответной реакции у рядовых производителей возникает понимание равенства и социальной справедливости как уравниловки в потреблении, что нашло наглядное отражение в кампании по борьбе с привилегиями.

Неудивительно, что по мере ослабления центральной власти в эпоху Горбачева у бюрократии возникло закономерное стремление *прибавить к власти собственность*, или «растачить государственность по карманам и вместе с тем сохранить элементы этой системы, дающие гарантии иерархической власти над собственностью»¹³.

Этот вариант устраивал бывшую советскую и партийно-хозяйственную номенклатуру. Ради обретения собственности она готова была сознательно пойти на смену системы, поступиться частью своей административной власти. Однако в полном объеме произошло это уже в постсоветской России.

Трудящиеся как класс «подданных» в системе власти-собственности. Власть советской бюрократии маскировалась в СССР под «власть трудящихся». Однако фактически трудящиеся являлись если и не эксплуатируемым, то, по крайней мере, угнетенным классом.

В условиях административно-командной системы происходило фактическое огосударствление рабочей силы. Достаточно

вспомнить широко практиковавшиеся до недавнего различные формы государственного принуждения (например, массовое использование в 1930–1950-е гг. труда заключенных; привлечение миллионов людей — рабочих, служащих, учащейся молодежи и интеллигенции — к осенне-полевым сельскохозяйственным работам и др.). К этому следует добавить необоснованные массовые репрессии, достигшие пика в период культа личности Сталина.

Фактическая утрата трудящимися положения собственника средств производства привела к перерождению общенародной собственности в государственную, нарастанию процессов отчуждения, социальной апатии, падения дисциплины. Широко стало распространяться представление о государственной собственности как «ничейной». И дело не только в некомпетентности некоторых принятых от имени государства важных решений (вроде переброски северных рек на юг). Такие решения стали возможны в результате возникновения разрыва собственности и ответственности, фактического устранения коллективов трудящихся от оперативного управления социалистической собственностью.

Для бюрократии характерно отношение к работникам как к «винтикам» государственной системы. Действительно, полное огосударствление экономики лишает рабочих свободы выбора места и характера работы. Государство монополично определяет условия предоставляемой работы, ее содержание, систему оплаты, формирует репрессивный аппарат, законодательно ограничивает формы протеста. Происходит не только формальное, но и реальное подчинение труда государственно-бюрократическому строю. Под видом борьбы с характерными для капитализма отношениями вещной зависимости и экономического принуждения воспроизводятся предкапиталистические формы — отношения личной зависимости и внеэкономического принуждения. Этому служила целая система принятых в 1930-е гг. мер: суровые наказания за опоздания и прогулы, введение обязательного минимума трудодней в колхозах, жестокие репрессии за хищения государственного и колхозного имущества. Защитная функция советских профсоюзов была практически ликвидирована, профсоюзные лидеры стали послушными марионетками в руках административного аппарата. Произошло фактическое огосударствление профсоюзов.

В 1930-е гг. принимается ряд постановлений и указов, фактически прикреплявших рабочих к отдельным предприятиям и учреждениям. На это, в частности, было направлено введение трудовых книжек и особенно Указ Президиума Верховного Совета СССР «О переходе на восьмичасовой рабочий день, на семидневную рабочую неделю и о запрещении ухода рабочих и служащих с предприятий и учреждений», принятый 26 июня 1940 г. Согласно этому Указу, прогул без уважительной причины карался исправительными работами сроком до 6-ти месяцев с удержанием до 25% зарплаты. За самовольный уход с предприятия грозило тюремное заключение от 2-х до 4-х месяцев. За первый же месяц после принятия Указа была возбуждено более 100 тыс. судебных дел, а за полтора последующих — еще 900 тыс. Подобные постановления и приказы способствовали росту неограниченной реальной власти заводской администрации над работниками, вытеснению экономических методов управления внеэкономическими, резкому ухудшению социально-психологического климата на производстве и в стране в целом.

Укрепление государственно-бюрократической формы собственности происходило в СССР за счет коллективной, кооперативной и индивидуальной форм собственности. Не секрет, что семейное производство было вытеснено в 1930-е гг. не экономическими, а административными методами, что существенно ограничило удовлетворение общественных и личных потребностей трудящихся.

Огосударствление происходило тогда не только в сфере производства, но и в сферах распределения, обмена и потребления. Государство определяло стандарты бытия человека во всех сферах в соответствии с местом, которое он занимал в партийно-государственной иерархии.

Особенно наглядно это проявлялось в сфере распределения. Первоначально здесь господствовали уравнивательные тенденции. Их развитию способствовала существовавшая в первой половине 1930-х гг. и в годы Великой Отечественной войны карточная система, а также широко распространенный в 1950–1960-е гг. принцип примерно равной оплаты за разный труд, что способствовало падению стимулирующей роли заработной платы. В годы застоя к этому добавилась практика выплаты незаработанных премий,

рост различных привилегий в зависимости от места в партийно-государственной иерархии, с одной стороны, и рост нетрудовых доходов — с другой. Эти процессы также способствовали углублению разрыва между трудовым вкладом и его оплатой.

Роль бюрократии в условиях административно-командной системы особенно велика, потому что ей противостоит рыхлая социальная структура. «Бессубъектное общество», однако, было неоднородно. Оно состояло из множества социальных групп, различающихся по социальному статусу — уровню дохода, потребления, степени защищенности прав и т.д. Наличие мелкогрупповых интересов, множественность статусов, региональный и ведомственный сепаратизм рабочих способствует росту группового и профессионального эгоизма и кретинизма. В условиях общей материальной скудости общества большую роль играют различия в потреблении. Умело используя различные мелкие привилегии (премии, право на заказ, выдача бесплатной путевки, льготная очередь на покупку автомобиля, получение квартиры и т.д.), бюрократия препятствовала единству рабочего класса, осознанию им своих классовых интересов в условиях административно-командной системы.

Оборотной стороной бюрократической системы являлось наличие широких маргинальных слоев. Их развитию способствовали массовая миграция из деревни в город, люмпенизация интеллигенции и наличие многообразных слоев неполноправной рабочей силы (зеки, стройбат и др.). Маргинализация значительной части населения препятствовала противоборству трудящихся с советской бюрократией, обеспечивала ей высокую свободу действий по организации любых «революций сверху».

* * *

Таким образом, социально-экономическая история СССР демонстрирует парадоксальное сочетание частых реформ и высокого консерватизма основных институтов. Каждый новый руководитель страны считал своим долгом, придя к власти, «обличить» неудачи своих предшественников и принять программу очередных «революционных преобразований». Хотя полностью реализовать эту программу, как правило, не удавалось, однако определенные институциональные сдвиги все же происходили.

Крупные социально-экономические реформы в СССР происходили в среднем раз в десятилетие:

- провозглашение «военного коммунизма» в 1918 г.;
- провозглашение НЭПа в 1921 г.;
- «Великий перелом» в 1928–1929 гг.;
- «Великий террор» 1937–1938 гг.;
- «совнархозная» реформа 1957 г.;
- «косыгинская» реформа 1965 г.;
- перестройка 1985–1991 гг.

За 70 с небольшим лет своей жизни экономика СССР прошла два цикла чередования усиления и ослабления командных институтов — малый цикл (1918–1928 гг.) и большой цикл (1928–1991 гг.). В начале цикла государство стремилось к тотальной национализации, но к концу цикла заметно уступало рыночным институтам. Однако дихотомия жестко централизованного государственного регулирования и децентрализованного рынка устойчиво сохранялась на всех фазах цикла — менялись лишь их соотношение и степень легальности рыночного уклада.

Можно предположить, что периодические реформы «сверху» являются в обществах азиатского способа производства одним из проявлений «азиатского цикла», когда реформы вносят существенные, но обратимые изменения, не меняя глубинных основ жизни общества. Такие реформы восточного типа принципиально отличаются от реформ западного типа (как, например, реформа Л. Эрхарда в послевоенной Германии), когда инициатива политической элиты опирается на деятельную поддержку граждан и потому создает необратимые изменения.

Примечания

¹ См.: Нуреев Р.М., Латов Ю.В. Институциональное конструирование и институциональное саморазвитие в императорской России // Историко-экономические исследования. 2006. Т. 7. № 1.

² Девятый съезд РКП(б). Протоколы. М., 1960. С. 93.

³ Кульминация «военного коммунизма» // Экономика и организация промышленного производства. 1989. № 1. С. 172.

⁴ См.: Богданов А., Степанов И. Курс политической экономии. Т. 1. М.; Л., 1925. С. 18.

⁵ Крицман Л. О едином хозяйственном плане. М., 1921. С. 6.

⁶ См.: Ноув А. Чему учит советский опыт, или вопросы без ответов // Экономика и организация промышленного производства. 1990. № 4. С. 49.

⁷ См.: Соловьев А. Экономические и организационные условия внедрения новой техники в производство // Плановое хозяйство. 1987. № 12. С. 65.

⁸ Подробнее см.: Соловьев Э.Ю. Непобежденный еретик: Мартин Лютер и его время. М., 1984. С. 40–45, 85–88.

⁹ Найшуль В. Высшая и последняя стадия социализма // Погружение в трясину. М., 1991.

¹⁰ Латов Ю.В. Двойной дуализм советской и российской экономики (к 30-летию концепций «второй экономики») // Научные труды Донецкого национального технического университета. Сер. Экономическая. Вып. 31-1 (117). Донецк, 2007.

¹¹ См.: Ленин В.И. Полн. собр. соч. Т. 35. С. 56–57, 204, 276; Т. 37. С. 405, 586–587 и др.

¹² Winecki J. Why economic reforms fail in the Soviet system: a property rights approach // Empirical Studies in Institutional Change. Cambridge., 1996. P. 68–69.

¹³ Гайдар Е.Т. Государство и эволюция. М., 1995. С. 142–144; Pejovich S. Economic Analysis of Institutions and Systems, Kluwer Academic Publishers, 1998. P. 143–145.